

# **CLC World Inversiones, S.L.U**

## **Estado de Información No Financiera y sostenibilidad**

Correspondiente al ejercicio terminado el 31  
de diciembre de 2023

# Contenido

1. INTRODUCCIÓN .....	2
2. MODELO DE NEGOCIO Y ESTRATEGIA .....	2
3. RIESGOS RELATIVOS A ASPECTOS MEDIOAMBIENTALES, SOCIALES, DE PERSONAL, DE DERECHOS HUMANOS Y LUCHA CONTRA LA CORRUPCIÓN Y EL SOBORNO.....	9
4. INFORMACIÓN SOBRE CUESTIONES MEDIOAMBIENTALES .....	12
4.1. Política del Grupo .....	12
4.2. Gestión y desempeño medioambiental .....	13
5. INFORMACIÓN SOBRE CUESTIONES SOCIALES Y RELATIVAS AL PERSONAL .....	21
5.1. Política del Grupo .....	21
5.2. Gestión y desempeño social .....	22
6. INFORMACIÓN SOBRE EL RESPETO DE LOS DERECHOS HUMANOS .....	35
6.1. Política del Grupo .....	35
6.2. Gestión y desempeño relacionado con los derechos humanos.....	36
7. INFORMACIÓN RELATIVA A LA LUCHA CONTRA LA CORRUPCIÓN Y EL SOBORNO .....	37
7.1. Política del Grupo .....	37
7.2. Gestión de la lucha contra la corrupción y el soborno.....	38
8. INFORMACIÓN SOBRE EL GRUPO .....	39
8.1. Compromisos del Grupo con el desarrollo sostenible .....	39
8.2. Subcontratación, proveedores y clientes.....	39
8.3. Información fiscal.....	41
9. ANEXOS.....	42
9.1. Tabla de contenidos requeridos por la ley 11/2018 .....	42
9.2. Diligencia de Firmas.....	53
9.3. Informe de Verificación.....	54

## 1. INTRODUCCIÓN

El Estado de Información No Financiera (EINF), se refiere al ejercicio finalizado el 31 de diciembre de 2023, habiéndose preparado de acuerdo con los requisitos establecidos en la Ley 11/2018, de 28 de diciembre, por la que se modifican el Código de Comercio, el texto refundido de la Ley de Sociedades de Capital aprobado por Real Decreto Legislativo 1/2010, de 2 de julio, y la Ley 22/2015, de 20 de julio, de Auditoría de Cuentas, en materia de información no financiera y de diversidad.

Para la elaboración del presente documento se han considerado las directrices sobre la presentación de informes no financieros de la Comisión Europea (2017/C215/01) derivadas de la Directiva 2014/95/UE del Parlamento Europeo y del Consejo, de 22 de octubre de 2014, por la que se modifica la Directiva 2013/34/UE en lo que respecta a la divulgación de información no financiera e información sobre diversidad por parte de determinadas grandes empresas y determinados grupos, así como en la medida de lo posible la Guía para la elaboración de memorias de sostenibilidad del Global Reporting Initiative (Estándares GRI).

De acuerdo con la legislación mercantil, este estado de la información no financiera es parte de este Informe de Gestión consolidado y ha sido formulado por el administrador único del Grupo CLC World Inversiones, S.L.

En este contexto, a través del estado de información no financiera, el Grupo CLC World Inversiones, S.L. tiene como objetivo informar sobre temas medioambientales, sociales y de personal, relacionados con los derechos humanos, la lucha contra la corrupción y el soborno, así como otra información relevante para el Grupo, en la ejecución de las actividades propias de su negocio.

Para identificar cuáles de los temas comentados son importantes y deben ser reportados, se han considerado una serie de variables, siendo las principales:

- La relevancia de tales asuntos o indicadores, tanto internamente para la empresa como externamente para sus partes interesadas y audiencias objetivo.
- Sector de actividad al que pertenece el Grupo, tomando como referencia los principales aspectos no financieros contenidos en los GRI.

Los datos financieros y no financieros presentados en este informe son consolidados y se refieren a la actividad realizada por el Grupo CLC World Inversiones durante 2023. **MODELO DE NEGOCIO Y ESTRATEGIA**

CLC World Inversiones S.L.U. y sus sociedades dependientes constituyen un grupo empresarial cuyo origen se remonta a 1962, cuando Jesús Louzao abrió en la calle Orzán de A Coruña su primera compraventa de vehículos de importación. Ocho años después, en 1970, se trasladó a la calle Juan Flórez, donde dos años más tarde se convierte en concesionario oficial Mercedes-Benz, con taller para asistencia de postventa para todos los productos Mercedes. En



el año 1977 se traslada a la avenida Alfonso Molina e inaugura el mayor concesionario Mercedes-Benz de España. En esta ubicación desarrolla su actividad hasta que en 1993 se produce el relevo generacional a cargo de sus dos hijos, Jesús y José Ramón. En aquel momento, Louzao solo estaba presente en A Coruña.

El cambio generacional trajo consigo un cambio en la estrategia del negocio. Así la empresa comenzó su estrategia de expansión, con el desarrollo de nuevos mercados, que lo ha conducido hasta el día de hoy donde el Grupo es uno de los concesionarios Mercedes-Benz más grande de España. Actualmente, tiene presencia en toda Galicia a excepción de la provincia de Lugo, y también tiene presencia en la provincia de Las Palmas, en Gran Canaria, y Lanzarote también en Santa Cruz de Tenerife concretamente en Tenerife.

Paralelamente, ha seguido una estrategia empresarial de desarrollo de nuevos productos, incorporando a su unidad estratégica de negocio, la división industrial de Mercedes-Benz y los concesionarios de la marca Toyota. De esta forma, CLC World Inversiones se beneficia de la creación de economías de escala y sinergias entre las empresas que funcionan bajo la matriz.

Hoy en día el Grupo es un referente en la industria de servicios para la automoción en Galicia. Su actividad principal es la explotación de concesiones oficiales de venta y postventa de las marcas Mercedes Benz, Smart y Toyota. Para ello, cuenta con un gran equipo de profesionales, capacitado para dar el servicio más profesional de calidad de compra, mantenimiento y reparaciones de vehículos, que al cierre de 2023 ascendía a 386 trabajadores.

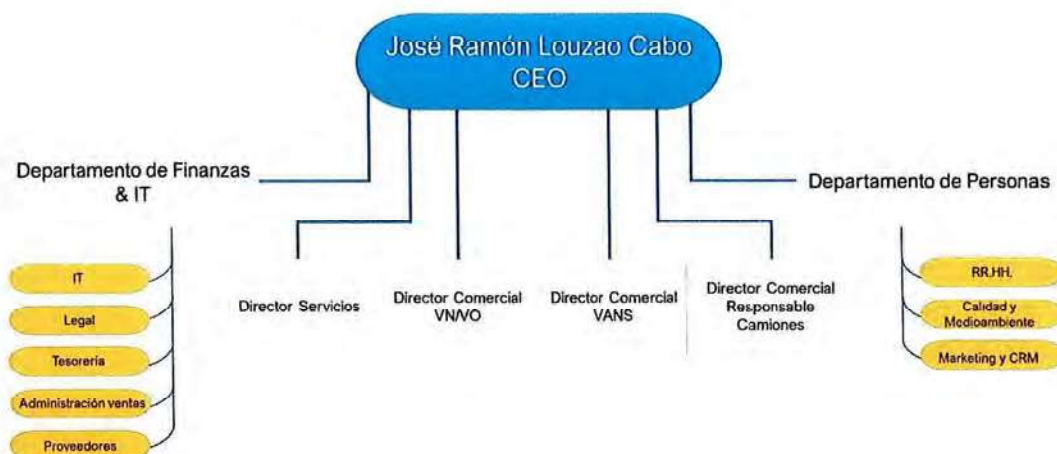
#### *Infografía de la historia del Grupo CLC World Inversiones*



En la búsqueda de la excelencia en la actividad que desarrollan, la satisfacción total de los clientes y la calidad total, el Grupo ha apostado por una estructura organizativa de tipo funcional coordinada por su CEO José Ramón Louzao. Así mismo, dispone de tres unidades estratégicas de negocio, la división de turismos Mercedes y Smart, la división de vehículos industriales de Mercedes y la división de vehículos Toyota.

#### *Organigrama funcional CLC World Inversiones*

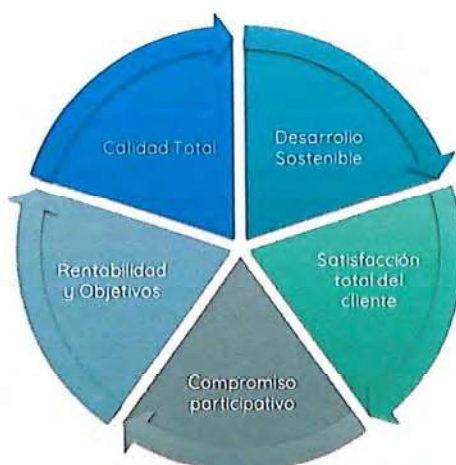




Su modelo de gestión por procesos está orientado a conseguir magníficos índices de calidad, productividad y excelencia, en donde prima la visión del cliente sobre las actividades de la organización. En su compromiso con la Calidad ha desarrollado un Manual de Gestión de la Calidad donde se define como desempeñar las actividades internas con principios ASG (ambientales, sociales y de gobernanza). Por ello, el Grupo cuenta con la certificación UNE-EN-ISO 9001:2015 "Sistemas de Gestión de Calidad – Requisitos" y la UNE-EN ISO 14001:2015 "Sistemas de Gestión Ambiental - Requisitos". Adicionalmente, se somete a auditorías internas de las marcas Mercedes-Benz y Toyota en materias de Calidad y Gestión Ambiental.

Las líneas estratégicas principales del Grupo van orientadas al Desarrollo Sostenible, el respeto a los parámetros de Rentabilidad y Objetivos, la Satisfacción total del cliente, y el Compromiso participativo. Su enfoque orientado al cliente consiste en lograr la satisfacción de las necesidades de los clientes, incluyendo también sus expectativas y la creación de valor.

#### *Líneas estratégicas del Grupo CLC World Inversiones*



El Grupo CLC World Inversiones está conformado por las siguientes sociedades:

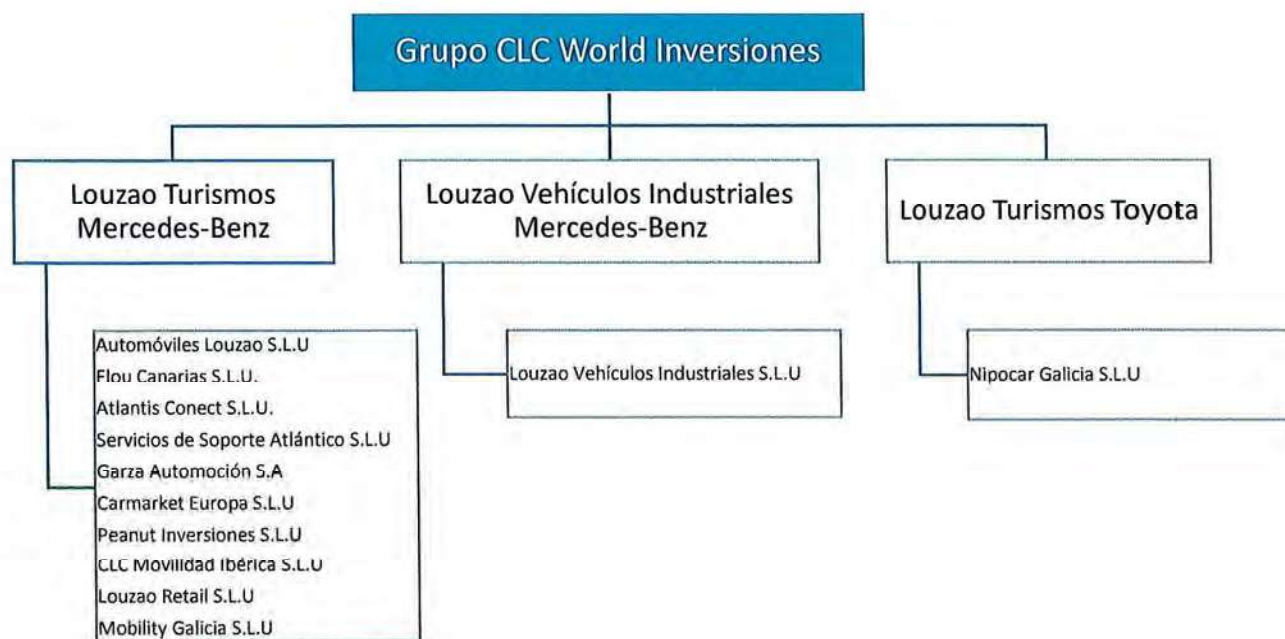
*Empresas que conforman el Grupo CLC World Inversiones en el ejercicio 2023*

Sociedad	Actividad
<b>Automóviles Louzao SLU</b>	Comercio al por mayor de vehículos automóviles, camiones, autocares, remolques, motocicletas, bicicletas. etc.
<b>Nipocar Galicia SLU</b>	Comercio al por mayor de vehículos automóviles, camiones, autocares, remolques, motocicletas, bicicletas. etc.
<b>Atlantis Conect SLU</b>	Las Actividades De Los Centros De Llamadas. Estudios De Mercados Y Realización De Encuestas De Opinión Pública. Proceso De Datos, Hosting Y Otras Actividades Relacionadas. Otras Actividades Profesionales, Científicas Y Técnicas. Sociedad creada el 18/11/2022.
<b>Flow Canarias SLU</b>	Comercio al por mayor de vehículos automóviles, camiones, autocares, remolques, motocicletas, bicicletas. etc.
<b>Peanut inversiones SLU</b>	Fabricación, comercialización, importación, exportación, reparación, financiación y arrendamiento de vehículos de todas clases.
<b>Louzao Vehículos Industriales SLU</b>	Representación, distribución, transformación y venta de vehículos y motores, la comercialización, importación y exportación de los mismos, incluso sus reparaciones y recambios.
<b>Mobility Galicia SLU</b>	Alquiler de automóviles y vehículos de motor ligeros.
<b>Louzao Retail SLU</b>	Adquisición y enajenación de acciones y participaciones representativas del capital social de cualquier tipo de sociedad, incluso de aquellas de idéntico o análogo objeto social, mediante su suscripción o asunción en la constitución o aumento de capital de sociedades o por cualquier otro título.
<b>CLC World Inversiones SL</b>	Consultoría empresarial y otros.
<b>Carmarket Europa SLU</b>	Comercio al por mayor de vehículos automóviles, camiones, autocares, remolques, motocicletas, bicicletas. etc.
<b>CLC Movilidad Ibérica SLU</b>	Intermediarios financieros.
<b>Servicios de Soporte Atlántico SLU</b>	Prestación de servicios de gestión administrativa, contabilidad, marketing y publicidad, administración, tesorería, desarrollo, planificación y organización, asesoramiento laboral, fiscal, jurídico, financiero, así como la mediación y tramitación en mutuas de accidentes.
<b>Garza Automoción SA,</b>	Comercio al por mayor de vehículos automóviles, camiones, autocares, remolques, motocicletas, bicicletas. etc.

Las sociedades del Grupo, a su vez se agrupan en tres unidades de negocio diferentes:



*Unidades de negocio del Grupo CLC World Inversiones y las sociedades que lo conforman*



#### Los Valores del Grupo CLC World Inversiones



El Grupo CLC World Inversiones cimienta su cultura organizativa en estos cuatro valores, que le sirven de guía para lograr su propósito empresarial, al mismo tiempo que representan su compromiso con la sociedad y el medioambiente.

El trabajo en equipo es la clave del éxito y un factor multiplicador del resultado, la transparencia es la base fundamental para generar un entorno de confianza y promueve la comunicación y participación de todos los profesionales. El respeto es el reflejo del comportamiento ético en todos los miembros de la organización, tanto dentro como fuera de la empresa. Y finalmente, el compromiso en la gestión de los procesos es la base en la atención a los clientes y la persecución de la calidad total en los servicios.



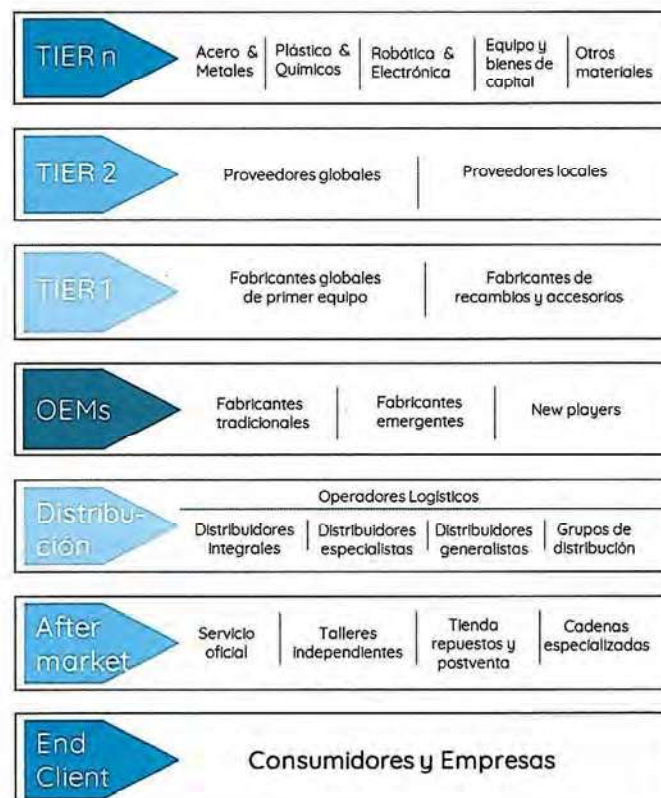
### Evolución del sector

La automoción tiene un papel estratégico en la economía nacional, representando hasta un 10% del PIB y un 19% del total de las exportaciones españolas teniendo, además, un gran efecto tractor sobre la economía. El sector de los concesionarios de automóviles y talleres de reparación, es decir, el sector que comercializa el producto supone el 3,2% del PIB español.

Actualmente, los concesionarios de automóviles están viviendo, como todos los sectores económicos, una etapa muy convulsa. Aunque tradicionalmente está acostumbrado a soportar problemas de estructura y de coyuntura que afectan de forma directa a su rentabilidad, en el momento actual arrastra los problemas derivados de la pandemia de la Covid-19, Guerra de Ucrania, la crisis de los semiconductores, las tensiones en la cadena de suministro, las regulaciones para la descarbonización de la economía y la crisis económica. Todo indica que esta situación que ya afectó negativamente en 2022 al sector continuará haciéndolo a corto plazo.

### Mapa del Sector Automoción al que pertenece el Grupo CLC World Inversiones

#### Mapa del Sector de Automoción



## Materialidad, participación de los grupos de interés y sostenibilidad

En 2023 el Grupo ha trabajado para identificar las expectativas de sus grupos de interés en materia de sostenibilidad. Para ello ha realizado un análisis de materialidad con el objetivo de identificar los aspectos más relevantes para el Grupo y sus grupos de interés, integrándolos así en los procesos internos de toma de decisiones para avanzar en la creación de valor social, medioambiental y económico.

El procedimiento seguido para construir el análisis de materialidad ha consistido en realizar un análisis interno del Grupo CLC World Inversiones a fin de identificar los temas más relevantes para la organización. En base a ese estudio, se han acotado a 27 los temas materiales que se muestran a continuación:

Tipología	Temas Materiales
Medioambientales	1. Uso eficiente de los recursos, residuos y economía circular
	2. Eficiencia energética
	3. Impacto medioambiental de los productos
	4. Gestión del agua y los recursos naturales
	5. Cambio climático
	6. Emisiones GEI
	7. Residuos y materiales peligrosos
Sociales	8. Protección de los Derechos humanos
	9. Desarrollo rural y reducción de la pobreza y contribución social
	10. Igualdad de género
	11. Diversidad e inclusión
	12. Seguridad salud y bienestar de los empleados/as
	13. Prácticas laborales justas e igualdad de oportunidades
	14. Atracción y retención del talento
	15. Desarrollo y formación
Económicos y de Gobernanza	16. Calidad y seguridad de los productos
	17. Adaptación a las necesidades del cliente
	18. Gestión de la cadena de suministro
	19. Nuevos materiales y tecnologías
	20. Regulación e impuestos sobre los productos
	21. Privacidad de los datos y ciberseguridad
	22. Ética empresarial
	23. Cumplimiento normativo
	24. Prácticas de buen gobierno corporativo
	25. Gestión de riesgos y situaciones críticas
	26. Capacidad de adaptación del modelo de negocio
	27. Responsabilidad fiscal



En la planificación de la segunda fase del estudio de materialidad se realizarán entrevistas y encuestas individuales a una muestra representativa de la población en los grupos de interés (empleados, dirección, clientes y proveedores), a fin de recabar su opinión sobre los 27 temas materiales. Cuando toda la información esté disponible, se asignarán los pesos y ponderaciones para obtener el orden de relevancia.

Tras el análisis anterior y sobre la base del concepto de "doble materialidad", (1) financiero y (2) social y medioambiental, se trasladarán los resultados a la representación gráfica de la matriz de materialidad. Donde el eje "X" representa la relevancia para la Compañía de dichos aspectos y en el eje "Y" la relevancia para los grupos de interés externos del Grupo.

## **2. RIESGOS RELATIVOS A ASPECTOS MEDIOAMBIENTALES, SOCIALES, DE PERSONAL, DE DERECHOS HUMANOS Y LUCHA CONTRA LA CORRUPCIÓN Y EL SOBORNO**

### **Gestión del riesgo**

La gestión de riesgos es un elemento esencial para la organización, desde el punto de vista estratégico. Por ello una de las características del Grupo CLC World Inversiones es la estrategia de crecimiento externo, que le permite tener un mayor control sobre las actividades y sus riesgos asociados, aprovechando las economías de escala y sinergias.

Además, en 2021 Grupo CLC World Inversiones ha puesto en marcha un Sistema de Gestión Integrada de Riesgos cuyo objetivo es identificar, analizar y controlar los riesgos a los que el Grupo está expuesto, por su actividad, el sector al que pertenece y el entorno en el que opera. Con este motivo, ha realizado periódicamente un análisis de riesgos de toda su actividad empresarial.

Durante dicho ejercicio, siguiendo las directrices del marco de referencia de COSO (Committee of Sponsoring Organizations of the Treadway) para la Gestión de Riesgos (conocido como COSO ERM), la organización ha agrupado los riesgos en cuatro categorías: Operacionales, estratégicos, de cumplimiento y de reporting. El catálogo de riesgos ha sido elaborado por la Dirección partir de la identificación de situaciones o hechos acontecidos tanto dentro como fuera de la organización y que podrían materializarse en un riesgo.

### **Principales riesgos**

**Operacionales:** Relacionados con los procesos, el personal, sistemas internos y acontecimientos externos.

- **Riesgo interrupción de la cadena de suministro:** Las tensiones en las cadenas de suministro globales han representado durante el año 2023 uno de los mayores riesgos operacionales. Para intentar mitigar este riesgo, el Grupo CLC World Inversiones ha reforzado su política corporativa de compras, lo que ha garantizado la continuidad en el suministro de vehículos, piezas de repuestos y materiales necesarios para su actividad. A fin de enmendar los posibles efectos de los retrasos en las entregas, también ha intensificado su política de atención al cliente. De esta forma ha cumplido con su exigencia en calidad y la contención de los costes.



- Riesgo de seguridad y salud de las personas: Con el objeto de controlar las situaciones de riesgo que pueden derivar potencialmente en accidentes de trabajo o enfermedades profesionales, el Grupo dispone de una Política de Seguridad y Salud y un Sistema de Prevención de Riesgos que aplica a todas las empresas del Grupo independientemente de su ubicación geográfica.
- Riesgo contratación y retención de capital humano derivado de la dificultad de incorporar recursos humanos adecuados para el desarrollo de la estrategia del Grupo, especialmente en sus actividades de taller. Para ello dispone de una política de contratación indefinida que persigue dar estabilidad a su plantilla y fomentar un clima laboral participativo.
- Riesgo de evolución del sector automoción: Ante las incertidumbres y cambios disruptivos del sector CLC World Inversiones se ha orientado hacia la flexibilización sus actividades para así poder adaptarse rápidamente a las nuevas necesidades tanto de sus clientes externos como internos. Ante el avance de la digitalización en los procesos de compra, dispone de tiendas físicas y virtuales para las operaciones de compraventa de vehículos, ofreciendo así una experiencia multicanal a sus clientes. Además, con objeto de adelantarse a los nuevos modelos de movilidad ha puesto en marcha un negocio de alquiler de vehículos.
- Riesgo de la calidad: Con el fin de disminuir este riesgo, el Grupo sigue un Modelo de Gestión de Calidad Total que forma parte de su estrategia empresarial, avalado con la certificación ISO 9001:2015 en todas sus instalaciones.
- Riesgo rentabilidad: El Grupo dispone de medidas de control para la gestión de procesos en todas sus fases de ejecución para detectar y minimizar posibles desviaciones en costes.
- Riesgo de ciberseguridad: Desde el Grupo se trabaja de forma constante en la confiabilidad de la seguridad, protegiendo los sistemas informáticos y activos de los posibles ataques cibernéticos.

Estratégicos: Relacionados con la consecución de los objetivos establecidos en el plan estratégico.

- Riesgo de concentración del negocio en pocas marcas: Dada la alta concentración del sector de la automoción en un número reducido de OEMS (fabricantes) y la alta atomización del sector de concesionarios, CLC World Inversiones persigue la diversificación tanto de producto como de clientes con el objetivo de minimizar riesgos.
- Riesgos ambientales: En su compromiso con la mejora continua y la protección del medioambiente el Grupo dispone de un Sistema de Gestión Medioambiental certificado ISO 14001:2015 en todas sus instalaciones.
- Riesgo por cambios tecnológicos: CLC World Inversiones explota las concesiones de dos marcas automovilísticas punteras. Mercedes-Benz es un referente en el sector automotriz como marca de lujo con un importante componente de innovación tecnológica como seña de identidad. Toyota, por otro lado, es una marca pionera en movilidad verde o cero emisiones, con proyectos con hidrógeno verde que se suman a su gama electrificada. En el 2023 ambas marcas se mantienen el ranking *Interbrand*,

Toyota en el puesto 6 y Mercedes-Benz en el 7, siendo estas, las dos únicas marcas automovilísticas en los diez primeros puestos.

- Riesgo por inestabilidad geopolítica y económica: La incertidumbre altera directamente los patrones de gasto en las familias y de inversión en las organizaciones. Desde el grupo se hace un continuo análisis de la situación geopolítica para estudiar los posibles efectos en las previsiones del Grupo, adaptando así las decisiones estratégicas y operativas afectadas.

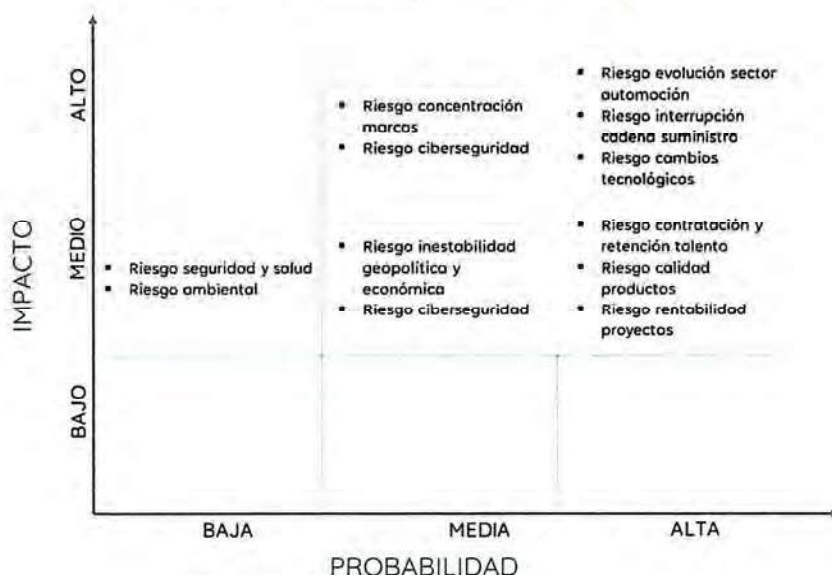
#### De cumplimiento:

- Riesgos derivados de la legislación y regulación a la que el grupo se encuentra sometida: Para gestionar este riesgo, el Grupo realiza un seguimiento continuado de la normativa que pueda afectar a su negocio para garantizar su cumplimiento.
- Riesgos de conductas corruptas en el ámbito privado: En este ámbito, el Grupo dispone de un código Ético y de Conducta, y un canal de denuncia de irregularidades.

#### De reporting:

- Riesgos relacionados a la elaboración de los estados de información pública y de carácter obligatorio: El Grupo tiene responsables de dirección de cada área con objeto de controlar y supervisar la información y su comunicación. Por otro lado, la información pública, tanto financiera como no financiera es verificada anualmente por auditores de cuentas y externos independientes.

Matriz Probabilidad/Impacto de riesgos





### 3. INFORMACIÓN SOBRE CUESTIONES MEDIOAMBIENTALES

#### 3.1. Política del Grupo

La política empresarial del Grupo CLC World Inversiones se basa en sus compromisos dirigidos a cubrir las necesidades, inquietudes y expectativas de todos sus grupos de interés. Con respecto al ámbito medioambiental, esto se materializa en el compromiso para la protección del medio ambiente a fin de lograr la neutralidad medioambiental. Con este fin el Grupo dota de todos los recursos necesarios a los empleados, de manera que se pueda hacer realidad el compromiso para la protección del medio ambiente. Haciendo especial hincapié en la prevención de la contaminación y el cumplimiento de todos los requisitos aplicables.

De forma específica para este ámbito, el Grupo CLC World Inversiones dispone de un sistema documental de Gestión de Gestión Medioambiental (SGMA), certificado en todos sus concesionarios Mercedes-Benz y Toyota con la UNE-EN ISO 14001:2015 "Sistemas de Gestión Ambiental – Requisitos". Adicionalmente, ambas marcas automovilísticas auditan anualmente al Grupo con el fin de lograr su máximo desempeño en esta materia. De esta forma consolida su apuesta por su política de calidad y medioambiente en su gestión.

Para reforzar su compromiso con el medioambiente, en su Sistema Integrado de Gestión remarca los principios por los que se rige el Grupo en este campo:

- Fomentar la sensibilización y concienciación ambiental en todo el equipo humano de la Organización.
- Implicar a todos sus colaboradores (socios y proveedores), en los compromisos suscritos con el cliente y con el entorno, mediante la creación de vínculos de cooperación y compromisos ambientales a largo plazo.
- Cumplir los requisitos legales aplicables a sus actividades y productos, así como otros compromisos suscritos voluntariamente por la organización en materia de calidad, medio ambiente y seguridad.
- Proteger el medio ambiente, promover la prevención de la contaminación, y minimizar los impactos negativos que el desarrollo de sus actividades genera sobre el entorno mediante la elaboración de una Guía de Buenas Prácticas Ambientales.
- Comunicar sus requisitos ambientales a sus colaboradores externos, y a implantar una sistemática de control operacional de los aspectos ambientales más significativos.
- Establecimiento de Objetivos y Metas Ambientales.
- Definición del modo en que se llevará a cabo la medición del Desempeño Ambiental de la Organización.

En cada uno de los centros se establece una organización funcional que varía en función de la tipología de servicio, localización geográfica de los negocios o requerimientos de los clientes, por lo que la función de la gestión medioambiental se adapta a cada caso específico.

En su estructura organizativa, el Grupo CLC World Inversiones dispone de un departamento de Calidad y Medioambiente, entre las funciones asignadas se encuentran:

- Poner en marcha la implantación, seguimiento y mejora del sistema de gestión ambiental colaborando directamente con los responsables de los procesos de mejora continua de la gestión global del Grupo.



- Velar por el buen funcionamiento del sistema de gestión y dar soporte técnico y visión holística a cada uno de los responsables de los procesos, de cara a la implementación de las mejoras pertinentes.
- Informar anualmente del funcionamiento del sistema de gestión para su revisión, y como base para la mejora continua.
- Evaluación del impacto ambiental de las actividades y enfoque de precaución

En el Plan de Gestión Ambiental en primer lugar se identifica el origen de los posibles impactos, para luego realizar una selección de los Aspectos Ambientales que aplican. Así, con cada origen identificado según la tipología que se trate, dan lugar a diferentes Aspectos Ambientales y a la definición de sus impactos asociados. En caso de que los impactos identificados sean significativos, se definen las medidas correctoras necesarias para reducir, minimizar o eliminar el impacto generado. Las medidas correctoras son específicas para cada uno de los Aspectos Identificados se establecen en las llamadas "Fichas de Control Ambiental" (FCA). Finalmente se realiza la implantación de esas medidas y se establece un seguimiento con periodicidad variable en función del nivel de significación del impacto.

### 3.2. Gestión y desempeño medioambiental

#### 3.2.1. Contaminación

##### Consumo energético dentro del Grupo

A continuación, se muestran los datos del consumo energético en KWh correspondientes a los ejercicios 2022 y 2023

Consumo energético (KWh) en 2022 y 2023

	Consumo electricidad (kWh / año)		Consumo Fotovoltaica (kWh / año)		Consumo combustible (kWh / año)		Consumo energético (kWh / año)	
	2022	2023	2022	2023	2022	2023	2022	2023
Louzao Turismos Mercedes Benz	1.259.709,30	1.273.228	371.607	431.144	142.557	143.082,065	1.773.873,27	1.854.985
Flow Canarias Turismos Mercedes Benz	327.573	378.354	No aplica	No aplica	No aplica	No aplica	327.573,00	378.354
Louzao Vehículos Industriales Mercedes Benz	164.244,10	141.667	32.829,24	63.340	37.450	48.150	234.523,34	253.157
Louzao Turismos Toyota	81.113,10	80.475,15	38.932,55	42.579,07	7503	7530,635	127.548,65	130.585
<b>Total</b>	<b>1.832.639,50</b>	<b>1.873.724,15</b>	<b>443.368,64</b>	<b>537.062,53</b>	<b>187.510,12</b>	<b>198.762,70</b>	<b>2.463.518,26</b>	<b>2.617.080,01</b>

## Evolución del consumo energético del Grupo (KWh) en 2022-2023

	Consumo electricidad (kWh / año)	Consumo Fotovoltaica (kWh / año)	Consumo combustible (kWh / año)	Consumo energético total (kWh / año)
	Variación 22-23	Variación 22-23	Variación 22-23	Variación 22-23
Louzao Turismos Mercedes Benz	1%	16%	6%	5%
Louzao Vehículos Industriales	-14%	93%	29%	8%
Flow Canarias Turismos Mercedes Benz	16%	No aplica	No aplica	16%
Louzao Turismos Toyota	-1%	9%	0%	2%
Total	7%	21%	6%	6%

En lo referente al consumo en 2023 la empresa está satisfecha con el resultado.

#### Reducción del consumo energético

En la constante preocupación del Grupo CLC World Inversiones por la reducción del consumo energético, en 2023 se ha puesto como objetivo la bajada de consumo en todas las instalaciones, para ello, además de formación interna se coloca cartelería y se dispone de en todas sus instalaciones de luminarias tipo led, y en las zonas en donde es posible colocar sensores de movimiento para optimizar su uso.

#### 3.2.2. Economía Circular y prevención y gestión de residuos

La gestión eficiente y eficaz de los residuos es una parte fundamental del compromiso del Grupo CLC World Inversiones con el medioambiente y la economía circular. Para ello el Grupo ha elaborado una Guía de Buenas Prácticas Ambientales destinada tanto al personal que trabaja para la organización como en su nombre. En la Guía se establecen las medidas para proteger el medio ambiente, promover la prevención de la contaminación, y minimizar los impactos negativos que las actividades puedan generar sobre el entorno. Nipocar, además de utilizar esta guía, también utiliza las que aporta la marca Toyota.

Las guías se suben al Portal del empleado para que, todos los compañeros pueden acceder a ellas en cualquier momento.



La gestión de los residuos se realiza de manera individualizada en cada centro en que se generan los residuos, tanto peligrosos como no peligrosos. Como normal general el Grupo prioriza la contratación de gestores que destinen los residuos generados a operaciones de valorización (reutilización, reciclaje, etc.) frente a las operaciones de eliminación de residuos (depósito en vertedero) siempre que sea posible. Por otro lado, dada la actividad del Grupo no se contemplan medidas para combatir el desperdicio alimentario.

En 2023 ha generado un total de 83,94 toneladas de residuos no peligrosos y 368,80 toneladas de residuos peligrosos. En ambos casos el 100% de los residuos se gestionaron mediante un gestor externo. Cabe mencionar, que debido a que la principal actividad del Grupo es la prestación de servicios, entre los cuales se encuentran las reparaciones de automóviles, no es viable la reutilización de materiales. Pero en su afán de contribuir a la economía circular, el 92,6% de sus residuos peligrosos y el 100% de los no peligrosos son valorizados por la empresa gestora, en este caso Sertego.

Los residuos no peligrosos del Grupo están compuestos por vidrio, plástico, madera cartón, paragolpes y tóner no peligroso, derivados de su actividad, tanto en los concesionarios y talleres como en las oficinas.

Los residuos peligrosos comprenden de envases de plástico contaminados, sepiolita, lodos de fosas sépticas, aerosoles, líquido de frenos, frostrox, polvo de lijado de pintura, líquido anticongelante, etc. Se pueden ver de forma detallada en la tabla de residuos generados en 2023.

Gestión de residuos en 2023

		Louzao Turismos Mercedes- Benz	Flow Canarias S.L.U	Louzao Vehículos Industriales Mercedes- Benz	Louzao Turismos Toyota
Tipo de residuos	Generado / gestionado	Toneladas	Toneladas	Toneladas	Toneladas
No peligrosos	Gestor externo	65,42	5,190	6,16	3,61
Peligrosos	Gestor externo (vertedero)	207,773	35,39	100,26	28,94



*Residuos generados en 2022-23*

Residuos	Toneladas 2022	Toneladas 2023
No peligrosos	71,054	83,94
Vidrio (vehículos)	15,788	19,048
Paragolpes	17,57	18,94
Plástico	6,948	7,731
Papel y cartón	27,42	30,93
Tóner no peligroso	0,178	0,03
Madera	2,106	3,092
Residuos voluminosos		0,689
Filtros aire	1,044	1,068
Basura		2,42
Peligrosos	408,882	368,8
Absorbentes y trapos	10,09	8,011
Filtro cabina pintura	2,644	2,78
Filtros aceite	14,842	15,82
Filtros de combustible	0,286	0,03
Envases de metálicos contaminados	2,746	3,51
Envases de plástico contaminados	9,259	9,013
Sepiolita	1,21	0,234
Lodos de fosas sépticas	5	4,88
Lodos de pintura y barniz	0,380	0,244
Aerosoles	0,767	0,18
Líquido de frenos	1,003	0,88
Frostrax	14,06	13,48
Polvo de lijado de pintura	0,503	0,507
Líquido anticongelante	28,417	24,027
Mezclas de combustibles líquidos	1,20	0,77
Baterías de plomo	27,48	24,03
Metales férreos	33,21	30,91
Chatarra electrónica	4,4	5,036
Lodos de separadores agua/aceite	79,54	59,67
Tubos fluorescentes		0,013
Airbag sin explotar	1,42	0,27
Pilas alcalinas y salinas	0,023	0,097
Aceite usado	169,103	163,634
Aguas hidrocarburadas	0,713	0,315
Bidones vacíos		0,46

### 3.2.3. Uso sostenible de los recursos

Entre los objetivos del Grupo CLC World Inversiones está la sostenibilidad y por tanto el uso responsable de los recursos, especialmente el agua, las materias primas y la energía. Aunque el consumo de agua se encuentra fuera de los procesos productivos y de los aspectos materiales para el Grupo, trata de hacer un uso responsable de este recurso, tanto en las oficinas como en los concesionarios y talleres. El consumo de agua se realiza en a través del suministro de red en todas sus instalaciones, y adicionalmente en las instalaciones de Louzao Pontevedra se complementan con agua de pozo, en 2021 se estaba utilizando el pozo en Louzao Ourense, desde enero de 2022 el total de consumo de ese centro es del sistema público de saneamiento.

#### Extracción de agua

##### *Consumo de Agua Louzao Turismos Mercedes Benz*

	2022	2023
Fuente de extracción de agua	Consumo de agua (m³)	Consumo de agua (m³)
Red	908,15	937,86
Pozo		
Vertidos de agua	Vertidos de agua (m³)	Vertidos de agua (m³)
Sistema público de saneamiento	5.778,05	6354,26

##### *Consumo de Agua Louzao Vehículos Industriales Mercedes Benz*

	2022	2023
Vertidos de agua	Vertidos de agua (m³)	Vertidos de agua (m³)
Sistema público de saneamiento	496	425

##### *Consumo de Agua Louzao Turismos Toyota*

	2022	2023
Fuente de extracción de agua	Consumo de agua (m³)	Consumo de agua (m³)
Red		
Pozo	227,04	234,47
Vertidos de agua	Vertidos de agua (m3)	Vertidos de agua (m3)
Sistema público de saneamiento	397,14	619,07



*Consumo de Agua Flow Canarias*

	2022	2023
Fuente de extracción de agua	Consumo de agua (m³)	Consumo de agua (m³)
Red	1735	1835
Vertidos de agua	Vertidos de agua (m³)	Vertidos de agua (m³)
Sistema público de saneamiento	1735	1835

*Consumo total de Agua del Grupo CLC World*

	2022	2023	Variación
	m³	m³	%
Consumo total Agua	8406,69	9.233,33	9%

El consumo total de agua en 2022 fue de 8406,69 m³ frente a los 9.233,33 m³ del ejercicio 2023, cabe destacar que en 2023 hemos tenido dos averías, una en el centro de Santiago y otra en el centro de Villagarcía, de ahí el aumento del consumo de agua

**Materiales utilizados**

En cada una de las actividades que realiza el Grupo se utilizan los materiales necesarios para ofrecer sus servicios, intentando en todo momento maximizar su eficiencia. En 2023 los materiales más relevantes utilizados fueron los siguientes:

- Componentes electrónicos
- Piezas mecánicas
- Pinturas
- Aceite de motor
- Aceite cambio
- Anticongelante radiador
- Líquido de frenos
- Líquido lavacristales
- Filtro aceite motor
- Filtro antipolvo
- Baterías
- Bujías de encendido
- Escobillas limpiaparabrisas
- Etc.

## 3.2.4. Cambio climático

Desde el ejercicio 2021 el Grupo lleva un control anual de sus emisiones directas (alcance 1) derivadas de combustibles, e indirectas (alcance 2) derivadas del consumo de electricidad en todas las empresas del Grupo en España.

Las emisiones GEI de Alcance 1 se corresponden al consumo de gas propano y gasóleo Bioenergy e+10. El gasóleo y el propano se utilizan para las cabinas de pintura de los talleres y para las calderas de calefacción. Los factores de emisión utilizados son los siguientes:

- FE Gas propano: 2,938
- FE Gasóleo E10: 2,125

*Emisiones directas de GEI (alcance 1) derivada del consumo de combustibles 2022*

GEI	Fuente	Consumo total	Unidad	Factor de emisión	Emisiones (Ton CO <sub>2</sub> Equivalente)
Alcance 1	Cabina pintura	3800	kg	2,938	11,164
	Gas Propano Caldera y cabina pintura	15100	litros	2,125	32,087
	Gasóleo Bioenergy e+10				
TOTAL EMISIONES ALCANCE 1					43,25

*Emisiones directas de GEI (alcance 1) derivada del consumo de combustibles 2023*

GEI	Fuente	Consumo total	Unidad	Factor de emisión	Emisiones (Ton CO <sub>2</sub> Equivalente)
Alcance 1	Cabina pintura	2000	kg	2,938	5,876
	Gas Propano Caldera y cabina pintura	17300	litros	2,125	36,76
	Gasóleo Bioenergy e+10				
TOTAL EMISIONES ALCANCE 1					59,12

Las fuentes de emisiones GEI de alcance 2 corresponden con las emisiones indirectas asociadas a la generación de electricidad adquirida y consumida por el Grupo en todas sus instalaciones. La compañía eléctrica suministradora es Endesa, siendo el factor de emisión



utilizado en el cálculo de dichas emisiones (0.2 kg CO<sub>2</sub>/KWh). El consumo derivado de las instalaciones fotovoltaicas tiene un factor de emisión cero.

*Emisiones directas de GEI (alcance 2) derivada del consumo de electricidad 2022*

GEI	Fuente	Consumo total	Unidad	Factor de emisión	Emisiones (Ton CO <sub>2</sub> Equivalente)
Alcance 2	Autoconsumo instalación fotovoltaica	443.368,64	kW/h	0	0
	Consumo eléctrico	1.832.640,2	kW/h	0,2	366,528
TOTAL EMISIONES ALCANCE 2					366,528

*Emisiones directas de GEI (alcance 2) derivada del consumo de electricidad 2023*

GEI	Fuente	Consumo total	Unidad	Factor de emisión	Emisiones (Ton CO <sub>2</sub> Equivalente)
Alcance 2	Autoconsumo instalación fotovoltaica	537.062,427	kW/h	0	0
	Consumo eléctrico	1.995.118	kW/h	0,2	339,023
TOTAL EMISIONES ALCANCE 2					339,023

*Total emisiones GEI 2022-2023*

Emisiones Alcance 1 (Ton.)		Emisiones Alcance 2 (Ton.)	
2022	2023	2022	2023
43,25	42,64	366,52	339,02

En cuanto a los objetivos de reducción de la contaminación y emisiones, el Grupo CLC World Inversiones ha asumido los objetivos establecidos en el Pacto Verde Europeo. En ellos se establecen las directrices para transformar la UE en una economía eficiente en el uso de los recursos y competitiva. Estableciendo como meta, reducir las emisiones netas de gases de

efecto invernadero en al menos un 55 % de aquí a 2030 y lograr la neutralidad de emisiones en 2050.

### 3.2.5. Protección de la biodiversidad

La actividad del Grupo CLC World Inversiones se realiza en áreas industriales y urbanas por lo que no aplica este punto.

### 4.2.4 Estudio de Minimización de Residuos

En 2022 se realiza el Estudio de Minimización de residuos de la Unidad de Negocio correspondiente a Turismos y Furgonetas indicando las medidas que la empresa va a implementar para reducir y minimizar la cantidad como la peligrosidad de los residuos que genera la empresa.

- Adquirir envases a granel desde el Departamento de Recambios
- Instalación de placas fotovoltaicas en Villagarcía
- Teniendo en cuenta que la generación de residuos Peligrosos depende principalmente del volumen de negocio, del número de mantenimientos y reparaciones, la empresa realizará una serie de prácticas medio ambientales orientadas a Buenas Prácticas.
  - Conciencia al personal de taller mediante charlas de sensibilización ambiental (uso de pinturas al agua, uso de pinturas y barniz en su justa medida, uso de disolventes solo de carácter de limpieza...)
  - Utilización de bandejas y sistemas de contención para recoger posibles derrames.
  - Utilización de absorbentes con mayor poder de absorción, correcto almacenamiento y segregación de residuos.

En cuanto al Estudio de Minimización de Louzao Vehículos Industriales, se siguen los criterios anteriores

## 4. INFORMACIÓN SOBRE CUESTIONES SOCIALES Y RELATIVAS AL PERSONAL

### 4.1. Política del Grupo

Para la gestión de los Recursos Humanos, el Grupo CLC World Inversiones tiene definidas la Política de retribuciones y el procedimiento de Reclutamiento y Selección de Personal.

La Política de retribuciones, tiene como base que el Grupo considera su capital humano como un elemento esencial para lograr sus objetivos y conseguir el desarrollo fijado en sus diferentes áreas de negocio. Por ello, disponer de una política de retribuciones adecuada se constituye como la principal herramienta para atraer, retener y motivar a los profesionales con más talento, además de posibilitar el control y la incentivación de comportamientos dirigidos hacia la mejora de los resultados de la organización. En el diseño de esta Política retributiva destacan los siguientes principios:

- Homogeneidad: evitar grandes diferencias salariales entre trabajadores de una misma categoría salarial.



- Equidad: la búsqueda de retribuciones equitativas entre puestos de similar valor.
- Personalización: procurar establecer las contraprestaciones en base a méritos individuales y resultados obtenidos.
- Promoción: correlación entre la retribución y la responsabilidad asumida.
- Idoneidad: fijar las retribuciones adecuadas con el objetivo de retener el talento.
- Competitividad externa: Considerar los estándares del mercado para favorecer la captación del talento externo.
- Moderación: establecer unos límites retributivos máximos.

Debido a que la política retributiva está ligada a la valoración de puestos de trabajo, el Grupo CLC World Inversiones dispone de una descripción de las funciones y responsabilidades de los puestos considerados clave dentro de la empresa.

El procedimiento de Reclutamiento y Selección de Personal está orientado a garantizar la disposición de capital humano capacitado y con la experiencia requerida para desarrollar las funciones en las posiciones vacantes de las diferentes áreas de la organización.

## 4.2. Gestión y desempeño social

Desde el 2021, marcado aún por la pandemia mundial de la Covid-19 y las tensiones en la cadena de suministro del sector, la prioridad y los esfuerzos del Grupo CLC World Inversiones se han centrado en la conservación del empleo y en garantizar la estabilidad salarial de la plantilla.

### 4.2.1. Empleo

Los datos de empleo que se muestran a continuación se corresponden con los datos agregados de las distintas sociedades, cuyo peso porcentual sobre el gasto total de personal representan el 100 % del gasto del Grupo en el ejercicio 2023:

### 4.2.2. Empleados por tipo de contrato

Número total y distribución de empleados por sexo, edad y clasificación profesional.

Al cierre de 2023, el grupo cuenta con 386 empleados/as, con el siguiente desglose por sexo:

	2022		2023	
	Hombre	Mujer	Hombre	Mujer
Total	290	64	306	80

Por tramos de edad, la distribución de la plantilla es la siguiente:

	2022		2023	
	Hombre	Mujer	Hombre	Mujer
Menor 30	31	7	38	16
Entre 30 y 40	56	21	76	26
Entre 41 y 50	122	30	110	28
Mayor 50	81	6	82	10
Total	290	64	307	79

Atendiendo a los grupos profesionales, en la siguiente tabla se detalla el desglose de la plantilla por sexo:

	2022		2023	
	Hombre	Mujer	Hombre	Mujer
Administrativo/a	9	3	7	39
Directivo/a	24	2	9	3
Mando Intermedio/a	4	22	22	4
Operario/a	169	1	182	3
Técnico/a	84	36	86	31
Total	290	64	306	80

Y, finalmente, considerando la antigüedad en la empresa se detalla el siguiente desglose:

	2022		2023	
	Hombre	Mujer	Hombre	Mujer
Menos de 3 años	84	29	96	38
Entre 3 y 5 años	45	7	36	9
Entre 5 y 10 años	49	12	50	12
Más de 10 años	112	16	124	21



Total	290	64	306	80
-------	-----	----	-----	----

Número total y distribución de modalidades de contrato de trabajo

La distribución de tipos de jornada y contrato se refleja en las siguientes tablas:

Tipo de contrato y género

	2022		2023	
	Hombre	Mujer	Hombre	Mujer
Indefinido	286	57	300	74
Temporal	4	7	6	6
Total	290	64	306	80

Tipo de jornada y género

	2022		2023	
	Hombre	Mujer	Hombre	Mujer
Completa	284	63	304	79
Parcial	5		0	0
Reducción de jornada	1	1	2	1
Total	290	64	306	80

Desglose por tipo de jornada y categoría profesional

	2022			2023		
	Completa	Parcial	Reducción de jornada	Completa	Parcial	Reducción de jornada
Administrativo/a	23	2	1	45	0	1
Directivo/a	12	0	0	12	0	0
Mando Intermedio/a	25	1		26	0	0
Operario/a	167	2	1	179	0	1
Técnico/a	120			115	0	1

Total	347	5	2	383	0	3
-------	-----	---	---	-----	---	---

Desglose por edad y tipo de jornada

	2022			2023		
	Completa	Parcial	Reducción de jornada	Completa	Parcial	Reducción de jornada
Menor 30	38	0	0	54	0	0
Entre 30 y 40	75	0	2	101	0	1
Entre 40 y 50	152	0	0	137	0	1
Mayor 50	82	5	0	91	0	1
Total	347	5	2	383	0	3

Promedio anual de contratos indefinidos, temporales y a tiempo parcial por sexo, edad y clasificación profesional

En lo que respecta, a tipología de contratos, las cifras de promedio anual, calculadas tomando como base el promedio de contratos indefinidos y temporales entre inicio y final de año, son las siguientes:

Tipo de Contrato 2023 por género (Promedio):

	2022		2023	
	Hombre	Mujer	Hombre	Mujer
Indefinido	282,03	53,42	285,07	64,16
Temporal	7,45	3,75	6,46	5,3
Total	289,48	57,17	291,53	69,46

Tipo de Contrato 2023 por categoría profesional (Promedio):

	2022		2023	
	Indefinido	Temporal	Indefinido	Temporal
Administrativo/a	24,3	1,37	32,44	4,72
Directivo/a	11,66	0	11,79	0
Mando Intermedio/a	26,96	0	25,84	0
Operario/a	160,51	5,37	168,95	4,41
Técnico/a	113,03	4,7	110,21	2,63
Total	336,46	11,44	349,23	11,76



#### 4.2.3. Número de extinciones a lo largo del ejercicio objeto del informe

Número total y la tasa de rotación de personal durante el periodo objeto del informe, por grupo de edad, sexo considera el dato de extinciones.

Número de extinciones por sexo, edad y clasificación profesional

En relación con el número de extinciones por sexo, edad y clasificación profesional en 2023 se muestra el siguiente desglose:

Desglose por género:

	2022		2023	
	Hombre	Mujer	Hombre	Mujer
Baja voluntaria	14	1	25	16
Despido	22	4	14	5
Otros motivos	18	6	11	6
Tasa Rotación	18%	19%	14%	7%

Desglose por edad:

	2022				2023			
	Menor 30	Entre 30 y 40	Entre 40 y 50	Mayor 50	Menor 30	Entre 30 y 40	Entre 40 y 50	Mayor 50
Baja voluntaria	1	7	6	1	10	11	14	6
Despido	1	8	10	7	2	5	12	0
Otros motivos	7	10	2	5	5	5	4	3
Tasa Rotación	23%	31%	11%	15%	5%	6%	8%	2%

#### 4.2.4. Remuneraciones medias (euros)

Remuneraciones medias y su evolución desagregados por sexo, edad y clasificación profesional

El detalle de las remuneraciones promedio anuales brutas es la siguiente para el año 2022:

Desglose por género:

	2022	2023
Hombre	27.283,34	28.460,07
Mujer	26.291,62	25.366,72

Desglose por categoría:

	Hombre	Mujer
Directivo/a	54.485,29	47.483,71
Mando Intermedio/a	38.211,73	31.515,44
Administrativo/a	28.741,43	20.734,27
Técnico/a	31.226,91	28.814,70
Operario/a	24.905,28	21.261,68

Desglose por edad:

	Hombre	Mujer
Menor 30	21.359,33	18.049,27
Entre 30 y 40	27.150,04	23.722,49
Entre 40 y 50	30.152,68	29.684,32
Mayor 50	30.263,46	28.639,19



## 4.2.5. Brecha salarial

Brecha salarial calculada en base a la media

La brecha salarial entre hombres y mujeres es la diferencia existente entre los salarios medios percibidos por los trabajadores de ambos sexos, calculada sobre la base de la diferencia media entre los ingresos brutos medios de todos los trabajadores. A continuación se presentan los datos de la brecha salarial desglosados por género, categoría y edad:

$$\text{Brecha Salarial} = \frac{\text{Salario Promedio Mujeres}}{\text{Salario Promedio Hombres}}$$

Brecha por género:

	2023
Brecha	89,13%

Brecha por categoría:

	Administrativo/a	Directivo/a	Mando Intermedio/a	Técnico	Operario/a
Brecha	72,14 %	87,15 %	82,48 %	92,28 %	85,37 %

Brecha por edad:

	Menor 30	Entre 30 y 40	Entre 40 y 50	Mayor 50
Brecha	84,50 %	87,41 %	98,45 %	94,63 %

El sector de la automoción es un sector tradicionalmente masculinizado todavía lejos de alcanzar la paridad en términos de género. Unido al bajo acceso de las mujeres a las carreras relacionadas con la ciencia y la tecnología (*STEM*), explica la menor presencia femenina en determinadas categorías y menor antigüedad, que repercute en la brecha salarial. En línea con las políticas de igualdad perseguidas por el Grupo, en el ejercicio 2022 el porcentaje de incorporaciones femeninas a la plantilla fue en aumento si comparamos el 2021 con el 2022. Reforzando así las medidas implementadas en los Planes de Igualdad a nivel del Grupo.

A fin de ahondar en el estudio de la brecha salarial se ofrecen datos por edad y categoría y antigüedad y categoría.

Brecha por edad y categoría:

	Administrativo/a	Directivo/a	Mando Intermedio/a	Técnico	Operario/a
Menor 30	83,81 %	0	0 %	77,27 %	96,31 %
Entre 30 y 40	58,98 %	58,05 %	0 %	104,36 %	76,31 %
Entre 40 y 50	0	95,66 %	79,18 %	98,98 %	110,18 %
Mayor 50	102,32 %	0	0 %	96,43 %	0 %

#### 4.2.6. Remuneración de puestos de trabajo iguales o de media del Grupo

A continuación se muestra el indicador "Remuneración de puestos de trabajo iguales o de media de la sociedad". Este dato se calcula tomando como referencia el mínimo salario percibido por el/la empleado/a con menor retribución que ha trabajado a jornada completa. La fórmula utilizada es la siguiente:

$$\text{Ratio} = \frac{(\text{Retribución Mínima Percibida} - \text{SMI 2023 del País})}{\text{Retribución Mínima Percibida}}$$

Salario Mínimo Grupo	SMI País	Ratio
15.120 €	15.120 €	0

El empleado con menor retribución del Grupo CLC World Inversiones cobra un 10,71% más que el Salario Mínimo Interprofesional vigente en España en el ejercicio 2022.

#### 4.2.7. Remuneración media de los consejeros y directivos

La remuneración del Administrador único del Grupo CLC World Inversiones se detalla en la cuentas anuales consolidadas del Grupo. La retribución se adecua a la dedicación y responsabilidad asumidas, y es acorde con la satisfecha en el mercado en compañías comparables, tomando en consideración el interés a largo plazo del Grupo.

Los datos, desglosados por tipología de retribución, muestran los promedios percibidos en forma de retribución fija y variable, dietas, indemnizaciones y el pago a los sistemas de previsión de ahorro a largo plazo por la Alta Dirección. Dichas remuneraciones son aprobadas y supervisadas por el Administrador Único del Grupo CLC World Inversiones.



Se considera alta dirección a aquellas personas que ejercen funciones relativas a los objetivos generales del Grupo, entre las que se comprende la planificación, dirección y control de las actividades, llevando a cabo sus funciones con autonomía y plena responsabilidad.

Alta dirección	Nº personas	Remuneración
Directivas	3	142.451,13 €
Directivos	6	326.911,74 €
Consejero	1	285.799,92 €

#### 4.2.8. Empleados con discapacidad

El Grupo CLC World Inversiones cuenta con medidas que fomentan la diversidad funcional, que van desde la revisión de la accesibilidad de los centros y entornos de trabajo a fin de proponer las adaptaciones necesarias, a la atención personalizada en cada caso particular.

Ante la imposibilidad de cubrir los puestos de trabajo reservados a empleados y empleadas con discapacidad que dicta la Ley General de Discapacidad (LGD) en el artículo 42.1, debido a la inexistencia de candidatos en el servicio público de empleo, el Grupo dispone de la declaración de excepcionalidad de la Xunta de Galicia. Como medida alternativa para cumplir la cuota de reserva en favor de los trabajadores y trabajadoras con discapacidad, y en su compromiso con la inclusión, la empresa ha firmado un contrato de prestación de servicios con el Centro Especial de Empleo "Combina Social, S.L.", como recoge el RD 364/2005. En el ejercicio 2022 prestaron sus servicios para el Grupo, 2 personas con discapacidad.

#### 4.2.9. Organización del trabajo

#### 4.2.10. Organización del tiempo de trabajo

En España, la jornada laboral máxima anual está establecida en los respectivos Convenios Colectivos aplicables. Las empresas del Grupo se rigen por los siguientes convenios colectivos sectoriales provinciales, autonómicos o nacionales vigentes en 2023:

- Convenio Colectivo del Comercio Metal A Coruña: 1790 horas anuales efectivas de trabajo.
- Convenio Colectivo del Siderometalurgia A Coruña: 1752 horas anuales efectivas de trabajo.
- Convenio Colectivo del Comercio Metal Pontevedra: 1784 horas anuales efectivas de trabajo.
- Convenio Colectivo del Siderometalurgia Pontevedra: 1776 horas anuales efectivas de trabajo.
- Convenio Colectivo del Comercio Metal Ourense: 1798 horas anuales efectivas de trabajo.
- Convenio Colectivo del Siderometalurgia Ourense: 1776 horas anuales efectivas de trabajo.
- Convenio Colectivo del Comercio Metal Las Palmas de Gran Canaria: 1782 horas anuales efectivas de trabajo.

- Convenio Colectivo del Siderometalurgia Las Palmas de Gran Canaria: 1766 horas anuales efectivas de trabajo.
- Convenio Colectivo Contact Center: 1764 horas anuales efectivas de trabajo.
- Convenio Colectivo del Comercio Metal Tenerife: 1799 horas anuales efectivas de trabajo.
- Convenio Colectivo del Inmobiliarias: 1772 horas anuales efectivas de trabajo.

El Grupo ha definido un horario genérico, aunque, siempre que las necesidades de la empresa queden cubiertas y el puesto de trabajo lo permita, es posible disfrutar de flexibilidad en la hora de entrada o salida. Esta herramienta pretende hacer más fácil y cómodo el trabajo, con un planteamiento que se basa en la confianza, la responsabilidad y en la coordinación entre la empresa y el personal.

#### 4.2.11. Número de horas de absentismo

El número total de horas de absentismo en todas las sociedades del Grupo CLC World Inversiones por país en el ejercicio 2023, es el siguiente:

##### *Horas de absentismo 2023*

	2023
Horas absentismo	31.144
Horas reales trabajadas	716.418,56
Porcentaje absentismo	4,35%

#### 4.2.12. Medidas destinadas a facilitar el disfrute de la conciliación y fomentar el ejercicio corresponsable de estos por parte de ambos progenitores

Existen medidas específicas para adaptar el puesto de trabajo en el caso de trabajadoras embarazadas, así como la posibilidad de acumular las horas de lactancia para aumentar las bajas por maternidad. En 2023, un total de 9 trabajadores disfrutaron de permiso por nacimiento, 7 hombres y 2 mujeres.

#### 4.2.13. Salud y seguridad

En el marco de las relaciones de Grupo CLC World Inversiones con su plantilla, resulta principal el compromiso de la organización con la seguridad de esta. Para ello, cuenta con un Sistema de Gestión de la Seguridad y Salud en el trabajo (SGSST), así como una Política de Prevención de Riesgos Laborales, los cuales se basan en el principio fundamental de salvaguarda de la vida, integridad y salud de todos los trabajadores y trabajadoras, tanto propios como de empresas colaboradoras, así como en el cuidado del entorno de trabajo y el medio ambiente en que se desarrolla.

La Política de Prevención de Riesgos Laborales se basa en los siguientes principios:

- La actividad preventiva, está orientada a evitar los riesgos y a evaluar aquellos que no se hayan podido eliminar.



- La determinación de las medidas preventivas se efectúa intentando actuar sobre el origen de los riesgos y en su caso, anteponiendo la protección colectiva a la individual y considerando los riesgos adicionales que pudieran implicar. Solo se adoptan estas medidas cuando la magnitud de dichos riesgos es sustancialmente inferior a los que se pretende controlar y no existan alternativas más seguras.
- La elección de los equipos y los métodos de trabajo y de producción, tiene como objetivo en particular, atenuar el trabajo monótono y repetitivo y reducir los efectos del mismo en la salud de los trabajadores y trabajadoras.
- La planificación de la prevención se compone de un conjunto coherente que integre la técnica, la organización del trabajo, las condiciones de trabajo, las relaciones sociales y la influencia de los factores ambientales en el trabajo.
- Sólo los trabajadores y trabajadoras que hayan recibido información suficiente pueden acceder a las zonas de riesgo grave y específico.
- Antes de encomendar a un trabajador o trabajadora una tarea, se evalúa su capacidad profesional en materia de seguridad y salud para poder desarrollarla.
- La evaluación de la peligrosidad de los procesos va acompañada del análisis de las consecuencias de posibles distracciones o imprudencias no temerarias por parte de los trabajadores o trabajadoras.
- Los trabajadores o trabajadoras tienen derecho a participar activamente en cuestiones relacionadas con la prevención de riesgos en el trabajo, disponiendo para ello de los cauces representativos establecidos legalmente en el Capítulo V de la Ley de Prevención de Riesgos Laborales.
- La seguridad vial representa un prioridad para el Grupo.
- Por todo ello, el Grupo CLC World Inversiones afianza su compromiso en el cumplimiento de la legislación aplicable, tanto en la prevención de daños y al deterioro de la salud, como a la mejora continua de la gestión de la seguridad y salud en el trabajo.

Estos principios son divulgados a toda la organización, y sirven como guía para la determinación de los objetivos que se establecen conforme a criterios de mejora continua. De esta forma se asegura que se cumple la política del Grupo, gracias al esfuerzo y la colaboración de todos los trabajadores y trabajadoras, mandos y el apoyo del equipo directivo de la entidad.

Con el objetivo de completar su Política de Prevención de Riesgos Laborales, dispone de un Plan de Emergencias específico para cada centro de trabajo, en donde se establecen los protocolos de actuación ante posibles emergencias. De esta forma se organizan los recursos materiales y humanos necesarios para garantizar la seguridad y salud de los trabajadores.

El Grupo cuenta con un Servicio de Prevención Ajeno (FREMAP) en el que figuran contratadas cuatro especialidades en esta materia:

- Seguridad en el trabajo, que incluye todos los aspectos relacionados con la Prevención de Riesgos Laborales.
- Higiene Industrial, relativa al mantenimiento dentro de la normativa vigente de los niveles de ruido.
- Medicina del Trabajo (vigilancia de la salud), conforme la que tendrá a su disposición la posibilidad (obligación legal caso del año de incorporación) de realizar un reconocimiento médico completo.
- Ergonomía y Psicología Aplicada, relativa a riesgos derivados de las características del puesto de trabajo (posturas).

#### Accidentes de trabajo

A continuación, se presentan los datos referidos a los accidentes de trabajo en 2023 en el Grupo CLC World Inversiones:

	Hombres	Mujeres
Número de accidentes laborales con baja (1)	11	0
Número de días de trabajo perdidos debido a accidentes laborales con baja (2)	708	0
Número de horas totales reales trabajadas (3)	581.062,56	135.356
Media de trabajadores (4)	294,06	68,5
Índice de incidencia ((1) * 1000) / (4))	37,75	0
Índice de frecuencia ((1) * 1.000.000 / (3))	19,10	0
Índice de gravedad ((2) * 1.000) / (3)	1,23	0
Nº de enfermedades profesionales	0	0
Número de fallecidos	0	0

#### 4.2.14. Relaciones Sociales

El Grupo no dispone de convenio propio, de forma que el diálogo social se organiza en base a los convenios provinciales sectoriales que se negocian entre los sindicatos y la patronal. Convenios a los que se adhiere la compañía, que ejerce en este sentido un papel meramente aplicador de dichos acuerdos. En el ejercicio 2023 el 100% de la plantilla se encontraba acogida a los respectivos convenios aplicables.

#### 4.2.15. Formación

Con el objetivo de garantizar que los empleados dispongan de las competencias y habilidades necesarias para el desarrollo de sus funciones, el Grupo CLC World Inversiones cuenta con un procedimiento de formación que define el proceso formativo en la organización, en donde se incluye la determinación de la competencia necesaria del personal, acciones necesarias para lograr esta competencia, la evaluación de la eficacia de estas. De la misma forma, que trata de garantizar que el personal sea consciente de la importancia de sus actividades y de cómo contribuyen al logro de los objetivos de calidad y medio ambiente e I+D+i. El procedimiento describe las diferentes fases del proceso de formación, así como sus responsables.

#### Nº de horas de formación en 2023

	Horas Formación
Louzao Turismos Mercedes-Benz	3.175
Flow Canarias Mercedes - Benz	1200
Louzao Vehiculos Industriales Mercedes-Benz	219
Louzao Turismos Toyota	457,34
Total horas de formación	5.051,34



En el ejercicio 2023 el Grupo ha impartido 5.051,34 horas en formación a un total de 386 trabajadores y trabajadoras.

#### 4.2.16. Accesibilidad

En lo referente a las medidas para favorecer la accesibilidad universal de las personas con discapacidad en las instalaciones propias, la actividad del Grupo se centra en el cumplimiento estricto de la normativa aplicable.

#### 4.2.17. Igualdad

##### Plan de igualdad

Con el objetivo que fundamenta la Ley Orgánica 3/2007, de 22 de marzo, para la igualdad efectiva de mujeres y hombres, así como para seguir avanzando en el desarrollo favorable de un marco de relaciones laborales basado en la igualdad de oportunidades, la no discriminación y el respeto a la diversidad, el Grupo CLC World Inversiones en el 2021 desarrolla dos Planes de Igualdad, para Automóviles Louzao SLU y Nipocar Galicia SLU y el año 2023 seguimos con los tramites del Plan de Igualdad de Louzao Vehículos Industriales.

##### Protocolo de actuación para la prevención de situaciones de acoso laboral, sexual y por razón de sexo

El Grupo CLC World Inversiones dispone de un Protocolo para la prevención de situaciones de acoso elaborado en consonancia con los principios legales:

- No discriminación por razón de sexo en el ámbito de las relaciones de trabajo, recogido en la Constitución Española.
- Derecho a la protección frente al acoso sexual, al acoso por razón de sexo y al acoso laboral, recogido en el Estatuto de los Trabajadores.
- Promoción de condiciones de trabajo que eviten el acoso sexual y el acoso por razón de sexo, así como la disposición de procedimientos específicos para su prevención y para tramitar las posibles denuncias o reclamaciones que puedan existir en este ámbito, según la Ley Orgánica 3/2007, de 22 de marzo, para la igualdad efectiva de mujeres y hombres.

El objetivo del Protocolo es establecer un procedimiento de actuación en caso de que algún empleado que detecte o considere que es objeto de acoso laboral, sexual o por razón de sexo, pueda hacer uso de este para que se lleven a cabo las actuaciones necesarias que esclarezcan la existencia o no de acoso y posibilitar la adopción de las medidas pertinentes.

El Protocolo incluye la definición de los términos "acoso sexual" y "acoso por razón de sexo" y estipula las conductas constitutivas de acoso. Así mismo, establece el procedimiento de actuación en caso de denuncia y el procedimiento de resolución del conflicto.



## 5. INFORMACIÓN SOBRE EL RESPETO DE LOS DERECHOS HUMANOS

### 5.1. Política del Grupo

El Grupo CLC World Inversiones no opera en contextos sociales, políticos y culturales que puedan presentar cierta sensibilidad en relación con el reconocimiento de los Derechos Humanos.

En este sentido la salvaguarda de la dignidad, el derecho a la integridad moral y a la no discriminación, el respeto a los Derechos Humanos y laborales aparecen garantizados en la legislación nacional, así como en el Pacto mundial de Naciones Unidas, los Principios Rectores sobre las empresas y los derechos humanos, así como en los Convenios Colectivos aplicables, entre otras normativas, se ha convertido en un compromiso fundamental en el marco de la política corporativa del Grupo.

En aras del compromiso con los Derechos Humanos, el Grupo CLC World Inversiones dispone de un conjunto de herramientas que garantizan y promueven la protección y el respeto de estos con el fin de prevenir, mitigar y reparar cualquier posible impacto a los Derechos Humanos.

El Código Ético y de Conducta del Grupo fue aprobado en marzo de 2021, en él se recogen los valores corporativos, garantizando su aplicación y el efectivo cumplimiento de los derechos humanos y laborales en todas las personas que pasen a formar parte de la plantilla de la empresa, en todas sus actividades y en todas las zonas geográficas en las que opera. Entre los valores asumidos por el Grupo destacan el cumplimiento de la legalidad vigente, la independencia de toda persona, entidad, grupo o poder de cualquier clase, el trabajo en equipo, la responsabilidad, la transparencia, la integridad, la igualdad, la calidad en el servicio a los clientes y la lealtad.

Los aspectos más relevantes del Código Ético son:

- Los valores éticos.
- Ámbito de aplicación.
- Las pautas de conducta en la empresa.
- Las pautas por seguir en las relaciones empresariales.
- El seguimiento y control del Código ético.

Esta herramienta tiene como fin garantizar el respeto en el devenir diario de la actividad, proporcionando un entorno laboral seguro y respetuoso con las personas. El objetivo de los valores y pautas de actuación difundidas es fomentar un comportamiento social responsable entre todos los miembros de la empresa y sus colaboradores.

El Código ético y de Conducta está disponible para toda la plantilla a través del portal *SomosLouzao*, y para las empresas proveedoras, contratistas y clientes a través de la web [www.louzao.com](http://www.louzao.com).

El Grupo CLC World Inversiones tiene tolerancia cero con la vulneración de los Derechos Humanos fundamentales y las libertades públicas. Por ello, en caso de una posible vulneración del Código ético, de Conducta o legislación vigente relativa a los derechos humanos, dispone de un Canal Ético para facilitar las denuncias de posibles infracciones. La forma de acceso al Canal Ético es a través de la dirección [somoslouzao@louzao.com](mailto:somoslouzao@louzao.com).

## 5.2. Gestión y desempeño relacionado con los derechos humanos

### 5.2.1. Aplicación de procedimientos de debida diligencia en derechos humanos

Es prioritario que todo aquel que trabaje para el Grupo conozca, cumpla y haga cumplir el Código Ético y de Conducta del Grupo CLC World Inversiones.

Por ello, internamente para constatar este compromiso con los Derechos Humanos, se obliga al conocimiento y cumplimiento de este por parte de toda la plantilla en el mismo momento de su llegada a la empresa, con el acceso al portal *SomosLouzao*. En él, las nuevas incorporaciones disponen de toda la información que alberga los valores, principios y cumplimiento interno. De esta forma, el Grupo atiende de forma ágil y temprana las consultas, reclamaciones, preocupaciones e inquietudes que puedan surgir, lo que además, ayuda a anticipar y prevenir impactos en los Derechos Humanos y futuros conflictos.

En caso de que cualquier interesado utilice el Canal Ético, el Grupo CLC World Inversiones garantiza la máxima confidencialidad acerca de la identidad del empleado o colaborador que notifica, salvo que deba ser identificado ante las autoridades de acuerdo con lo establecido en la legislación pertinente.

Del mismo modo, también se prevé la prohibición de tomar represalias contra cualquiera que de buena fe ponga en conocimiento de la empresa una posible vulneración de la normativa interna, un comportamiento contrario a la legalidad que pueda implicar la materialización de un riesgo penal, o colabore en su investigación o ayude a resolverla. Por otro lado, esta garantía no alcanza a quienes puedan actuar de mala fe con ánimo de difundir información falsa o de perjudicar a otras personas.

### 5.2.2. Denuncias por casos de vulneraciones de derechos humanos

Todas las personas que prestan sus servicios al Grupo CLC World Inversiones están comprometidas a actuar conforme al Código Ético y de Conducta, así como a denunciar los posibles incumplimientos de estos. Para ello el Grupo dispone de un protocolo propio de denuncia.

Durante el año 2023, el Grupo no ha recibido ninguna denuncia por vulneración de Derechos Humanos.

### 5.2.3. Promoción y cumplimiento de las disposiciones de los convenios fundamentales de la OIT.

La contratación del Grupo CLC World Inversiones se basa en la búsqueda de personas con talento, y es acompañada posteriormente de un seguimiento en su desarrollo profesional. Por ello, desde el Grupo se garantiza que todas las relaciones laborales se desarrollen conforme a lo establecido en los convenios colectivos de aplicación, mencionados en el punto 5.2.11 Organización del tiempo de trabajo.

Para que todos los derechos fundamentales y deberes de los trabajadores y trabajadoras queden asegurados, el Grupo dispone de un procedimiento para nuevas incorporaciones, a través del cual se detallan todas las acciones vinculadas a la unión de un empleado a la empresa. Estas acciones se inician tras la firma del contrato laboral e incluyen,



entre otras, una pequeña introducción a la compañía, implicación en los procesos administrativos de Recursos Humanos, salud laboral, presentación del entorno de trabajo, formación básica y específica de cada área. Estas medidas, tratan de garantizar la evolución y el progreso del empleado a través de un seguimiento continuo de su trayectoria profesional.

Los principios de no discriminación e igualdad de oportunidades aplicados en Grupo CLC World Inversiones están recogidos tanto en el Código Ético y de Conducta como en las políticas y procedimientos corporativos aprobados y puestos en práctica, y su misión es evitar cualquier discriminación por motivos de raza, color, sexo, idioma, religión, opinión política, origen nacional, condición social, discapacidad, salud, estado civil, embarazo, orientación sexual u otra condición de la persona que no guarde relación con los requisitos para desempeñar su trabajo. Además, Grupo CLC World Inversiones cuenta con la aplicación de los Convenios Colectivos correspondientes a las actividades que desempeña. En todos ellos, se aseguran de que los procesos de selección están basados exclusivamente en los méritos de los candidatos y que la promoción de la igualdad dentro de la organización, en lo que se refiere al acceso al empleo, a la formación, a la promoción profesional y a las condiciones de trabajo está garantizada.

Por otro lado, Grupo CLC World Inversiones continúa con su objetivo de adaptación permanente a las nuevas realidades del entorno laboral, impulsando la comunicación con las organizaciones sindicales. Esto ha permitido la aplicación de los Convenios Colectivos aplicables a la totalidad de su plantilla.

En dichos Convenios Colectivos se recogen, entre otros aspectos, la vigilancia de la salud en el trabajo, condiciones de contratación para empleados y subcontratas, la revisión salarial, primas e incentivos, ascensos y procedimiento para ello, medidas de flexibilidad para la conciliación de la vida personal, familiar y laboral y se impulsa el desarrollo de las políticas de igualdad de oportunidades y la mejora de la posición laboral de las mujeres con relación a su empleo y carrera profesional.

## **6. INFORMACIÓN RELATIVA A LA LUCHA CONTRA LA CORRUPCIÓN Y EL SOBORNO**

### **6.1. Política del Grupo**

El Grupo CLC World Inversiones condena firmemente todas aquellas conductas que sean susceptibles de ser consideradas como actos de corrupción o soborno, tanto en lo referente a su vertiente pública como privada. Por todo esto, la empresa prohíbe cualquier tipo de conducta que de forma directa o indirecta, pueda llegar a influir en la toma de decisiones por parte de terceros.

En lo referente a la lucha contra la corrupción y prevención del soborno y del blanqueo de capitales, el Grupo CLC World Inversiones dispone de varias herramientas, como su Código Ético y de Conducta y el Canal Ético para posibles denuncias. En ellos se establecen las directrices y pautas de actuación para tener en cuenta en la lucha contra el soborno y la corrupción en todos sus ámbitos.

El Grupo establece la prohibición de cualquier forma de corrupción, soborno o extorsión, prestando especial atención a la obtención de beneficios o ventajas indebidas



mediante aprovechamiento del cargo o influencia, garantizar la adecuada contabilización de todos los pagos y transacciones en la contabilidad mercantil y el establecimiento de una adecuada segregación de funciones en todos los niveles jerárquicos del Grupo.

La política anticorrupción, tiene como principales referencias las normativas y buenas prácticas en materia anticorrupción. Incluye entre otros, los siguientes elementos:

- Política de regalos, invitaciones y hospitalidad.
- Gastos especiales como: contribuciones benéficas, patrocinios, mecenazgos y otras figuras afines, contribuciones políticas, etc.
- Pautas de actuación en los registros contables.
- Relaciones con terceras partes.
- Relaciones con entidades de carácter privado.

Como se ha mencionado anteriormente en otros puntos, el Grupo sigue un Modelo de Gestión de Calidad Total que forma parte de su estrategia empresarial, avalado con la certificación ISO 9001:2015 en todas sus instalaciones.

#### 6.1.1. Control de tesorería y prevención de blanqueo de capitales

En lo referente al control de tesorería y prevención del blanqueo de capitales, el Grupo CLC World Inversiones aplica restricciones a los importes de pagos y cobros en efectivo, los procedimientos de diligencia debida y ha establecido los siguientes mecanismos de control:

- Estructura de poderes, con la finalidad de tener un mayor control de la capacidad de disposición de los miembros del Grupo.
- Procedimiento de control de tesorería, basado en la gestión eficiente del efectivo disponible, que permita a la Dirección la toma de decisiones estratégicas sobre inversión o financiación. En este aspecto y con carácter general, los pagos en efectivo no están permitidos, salvo los pagos de importes menores contemplados.

#### 6.2. Gestión de la lucha contra la corrupción y el soborno

El Grupo CLC World Inversiones tiene un Código de Conducta Anticorrupción en el que radica en el compromiso diario de todos los empleados para promover valores y preservar los vínculos de confianza transparencia y responsabilidad. Cultura de integridad respaldada por el Código Ético

Con el objetivo de detectar la existencia de conductas que podrían ser potencialmente contrarias a los principios éticos del Grupo CLC World Inversiones, ha diseñado un protocolo de denuncias de irregularidades, el cual fue implantado en 2021. A través de este, se puede poner en contacto del Grupo cualquier situación o sospecha de conducta irregular, incluyendo violaciones de la ética empresarial.

La regulación y funcionamiento de dicho protocolo se encuentra incluido en el Código Ético y de Conducta y en el Código de Anticorrupción en donde se incluyen el catálogo de potenciales conductas susceptibles de ser comunicadas y los distintos canales de denuncia.

## 7. INFORMACIÓN SOBRE EL GRUPO

### 7.1. Compromisos del Grupo con el desarrollo sostenible

#### 7.1.1. Impacto en el empleo y el desarrollo del local

La actividad del Grupo CLC World Inversiones genera un importante impacto en las zonas en donde desarrolla sus operaciones, así en 2023, la proporción de gasto en proveedores locales fue del 15,40%. Este dato está calculado a partir del importe de Aprovisionamiento Consolidado en el ejercicio 2022.

Hay que destacar, que por la tipología de negocio del Grupo, el grueso del gasto en proveedores corresponde con las compras a Mercedes-Benz y Toyota. Teniendo en cuenta esto, casi la totalidad del gasto restante corresponde a los proveedores locales.

#### 7.1.2. Relaciones mantenidas con los actores de las comunidades locales y las modalidades de diálogo con estos

En lo referente a la comunidad local, el Grupo CLC World Inversiones se considera como un actor prioritario de cara al diálogo. Si bien es cierto que mantiene un diálogo continuo con sus proveedores y clientes mediante reuniones y llamadas habituales, también mantiene una actitud proactiva para que el resto de la sociedad conozca su actividad.

De esta forma, los portales del Grupo se encuentran en constante revisión y actualización, de modo que cualquier ciudadano pueda estar al tanto de las noticias y novedades. Además, en la web [www.louzao.com](http://www.louzao.com) se encuentra un formulario de contacto a través del cual cualquier usuario puede ponerse en contacto directo y constituir así un canal de comunicación recíproco.

El Grupo también ha participado con la Asociación de Mujeres Profesionales Charter 100 gran Canaria, asociación sin ánimo de lucro que tiene como objetivo el apoyo a las mujeres para lograr la igualdad y la equidad real entre los dos sexos, apostando por el desarrollo profesional, el emprendimiento y la consolidación de la mujer. En esta asociación el grupo ha donado la cantidad de 2.000€. a su vez, también ha colaborado con la Fundación Nos Movemos, entidad sin ánimo de lucro que nace con el propósito de colaborar en el desarrollo de la sociedad canaria a través de proyectos sociales enmarcados en la infancia y la diversidad funcional, empleabilidad voluntariado y desarrollo del talento, concretamente ha donado 3.000€

### 7.2. Subcontratación, proveedores y clientes

Para el Grupo CLC World Inversiones la relación con sus proveedores y su selección a criterios objetivos es un elemento fundamental. A continuación, se expone el marco normativo en el que se indica como debe ser la relación entre el proveedor y el Grupo, con el objetivo de crear, desarrollar y mantener una relación de confianza, cercana y fluida.



#### 7.2.1. Inclusión en la política de compras de cuestiones sociales, de igualdad de género y ambientales

En la contratación de proveedores, el Grupo cuenta con su propia política de compras, en donde se indica expresamente la metodología a aplicar para su elección. Para ello se lleva a cabo un análisis de las distintas alternativas, analizando las diferentes ofertas desde el punto de vista de varias variables, pero en ningún caso dependerán de factores sociales, ambientales o de género del proveedor.

Los proveedores son sometidos a una homologación por parte de la empresa que evalúa la calidad del servicio, la capacidad de reacción ante imprevistos, el cumplimiento de los plazos y el cumplimiento de las Especificaciones Ambientales. En el año 2023 se han evaluado la totalidad de proveedores, 119.

#### 7.2.2. Consideración en las relaciones con proveedores y subcontratistas de su responsabilidad social y ambiental

Los proveedores que desempeñan sus actividades para el Grupo CLC World Inversiones son conocedores del Código Ético y de Conducta de la empresa, y se comprometen a actuar de acuerdo con sus valores y principios. Entre los valores y principios del Grupo destacan el compromiso de neutralidad medioambiental y los compromisos sociales.

#### 7.2.3. Sistemas de supervisión y auditorías y resultados de estas

La política de compras del Grupo cuenta con un método de control al disponer de una plataforma web para la gestión de facturas las cuales deben de contar previamente con un *número de pedido* tramitado por la empresa del Grupo correspondiente. Este sistema implica que exista una validación de 4 parámetros (sociedad, código de tienda, pedido e importe) de modo que si alguno de estos datos no coincide con la información suministrada por la empresa, la factura resultará inválida. Además, como parte del compromiso del Grupo con la supervisión y auditoría de los procedimientos que se llevan a cabo en el día a día, cuentan con medidas adicionales como la Auditoría de Compras y supervisión de proveedores.

#### 7.2.4. Medidas para la salud y seguridad de clientes

La calidad en CLC World Inversiones forma parte de su cultura, un proceso de mejora continua en todas las fases y actividades con el objetivo de ofrecer el mejor producto y servicio al cliente. Por ello, sus actuaciones están siempre enfocadas en obtener la satisfacción de sus clientes. De este modo, los servicios del Grupo se prestan con el máximo rigor, según los requisitos de calidad marcados por el propio Grupo y los previstos por las normativas y reglamentaciones obligatorias establecidas.

En este sentido, para velar por la seguridad y salud de los clientes, CLC World Inversiones cuenta con:

- La incorporación de mecanismos que refuercen la seguridad.
- Monitorización continua de las instalaciones.
- Información a los clientes para el uso seguro de los productos y servicios ofrecidos.
- Análisis de puntos críticos y controles de calidad de los productos y servicios.



- Inspecciones reglamentarias y cumplimiento de requisitos aplicables.
- Implantación de sistemas de control de calidad y seguridad de los productos y servicios.

Como se ha mencionado anteriormente en otros puntos, el Grupo sigue un Modelo de Gestión de Calidad Total que forma parte de su estrategia empresarial, avalado con la certificación ISO 9001:2015 en todas sus instalaciones.

#### 7.2.5. Sistemas de reclamación, quejas recibidas y resolución

El Grupo CLC World Inversiones ha habilitado varios canales de comunicación fluida a través de los cuales la comunicación con el remitente es fluida:

- Se pueden resolver dudas de empleo o temas sociales a través de Redes Sociales:
  - LinkedIn: <https://www.linkedin.com/company/grupo-louzao>.
  - Instagram: [https://www.instagram.com/louzao\\_mercedes\\_benz/](https://www.instagram.com/louzao_mercedes_benz/).
  - Twitter: <https://twitter.com/grupolouzao>.
  - Facebook: <https://www.facebook.com/grupolouzao>.
  - YouTube: <https://www.youtube.com/user/universolouzao>.
- Formularios de contacto web: En las páginas de las empresas del grupo cuentan con formularios de contacto para facilitar su comunicación. [atencionalcliente@louzao.com](mailto:atencionalcliente@louzao.com).
- Teléfono de atención al cliente en cada centro que recibe vía telefónica las preguntas o reclamaciones de cualquier parte interesada.

A lo largo de 2023 el Grupo CLC World Inversiones ha registrado y gestionado 23 reclamaciones o quejas vía Consumo y 353 a través de las marcas con las que opera. Cabe mencionar que este ejercicio ha sido especialmente complicado por las tensiones de las cadenas de suministro y la crisis de los microchips que han afectado al sector del automóvil.

#### 7.3. Información fiscal

Las empresas que conforman el Grupo CLC World Inversiones determinan su resultado contable conforme al plan de contabilidad RD 1514/2007 y sus modificaciones posteriores y las normas para la formulación de cuentas anuales consolidadas RD 1159/2010.

En el ejercicio 2023, el importe de los beneficios obtenidos y el importe de los impuestos abonados percibidos han sido las siguientes:

##### *Beneficios obtenidos, Impuesto sobre Beneficios y Subvenciones Públicas en 2023*

País	Beneficios obtenidos antes de impuestos <sup>1</sup>  (Miles €)	Impuesto sobre Beneficios <sup>2</sup>  (Miles €)	Subvenciones Públicas <sup>3</sup>  (Miles €)
España	14.061	3.430	0

## 8. ANEXOS

### 8.1. Tabla de contenidos requeridos por la ley 11/2018

Contenidos del Estado de Información No Financiera				
Contenidos de la Ley 11/2018 INF		Estándar utilizado	Apartado EINF	Observaciones
Modelo de negocio	Descripción del modelo de negocio del grupo	GRI 102-2 Actividades, marcas, productos y servicios	2	
		GRI 102-4 Localización de las actividades	2	
		GRI 102-6 Mercados servidos	2	
		GRI 102-15 Impactos, riesgos y oportunidades clave	2	
		GRI 102-7 Dimensión de la organización	2	
Información sobre cuestiones medioambientales	Políticas	GRI103-2 El enfoque de gestión y sus componentes	4.1	
		GRI 103-3 Evaluación del enfoque de gestión	4.1	
	Principales riesgos	GRI 102-15 Impactos, riesgos y oportunidades clave	3	
		GRI 102-11 Principio o enfoque de precaución	4.1	



Contenidos del Estado de Información No Financiera			
Contenidos de la Ley 11/2018 INF	Estándar utilizado	Apartado EINF	Observaciones
<b>Información sobre cuestiones medioambientales</b>	<b>Efectos actuales y previsibles de las actividades de la empresa en el medio ambiente y, en su caso, en la salud y la seguridad.</b>	GRI 102-15 Principales impactos, riesgos y oportunidades	3
		GRI 102-29 Identificación y gestión de impactos económicos, ambientales y sociales	4.1
		GRI 102-31 Evaluación de temas económicos, ambientales y sociales	4.1
	<b>Procedimientos de evaluación o certificación ambiental.</b>	GRI 102-11 Principio o enfoque de precaución	4.1
		GRI 102-29 Identificación y gestión de impactos económicos, ambientales y sociales	4.1
		GRI 102-29 Identificación y gestión de impactos económicos, ambientales y sociales	4.1
	<b>Recursos dedicados a la prevención de riesgos ambientales.</b>	GRI 102-29 Identificación y gestión de impactos económicos, ambientales y sociales	4.1
		GRI 102-11 Principio o enfoque de precaución	4.1
		GRI 307-1 Incumplimiento de la legislación y normativa ambiental (CCAA)	No aplica
	<b>Medidas para prevenir, reducir o reparar las emisiones de carbono que afectan gravemente al medio ambiente, teniendo en cuenta cualquier forma de contaminación atmosférica específica de una actividad, incluido el ruido y la contaminación lumínica.</b>	GRI 103-2 Enfoque de Gestión	4.2
		GRI 302-4 Reducción del consumo energético	4.2.1
	<b>Medidas de prevención, reciclaje, reutilización y eliminación de desechos. Acciones para combatir el desperdicio de alimentos.</b>	GRI 103-2 Enfoque de Gestión	4.2
		GRI 306-2 Residuos por tipo y método de eliminación	4.2.2

Contenidos del Estado de Información No Financiera				
Contenidos de la Ley 11/2018 INF		Estándar utilizado	Apartado EINF	Observaciones
Información sobre cuestiones medioambientales	Uso sostenible de los recursos	El consumo de agua y el suministro de agua de acuerdo con las limitaciones locales.	GRI 303-1 Extracción de agua por fuente	4.2.3
			GRI 303-2 Fuentes de agua afectadas significativamente por extracción de agua	No aplica
			GRI 303-3 Agua reciclada y reutilizada	4.2.2
Información sobre cuestiones medioambientales	Uso sostenible de los recursos	Consumo de materias primas y las medidas adoptadas para mejorar la eficiencia de su uso.	GRI 103-2 Enfoque de Gestión	4.2
			GRI 301-1 Materiales utilizados por peso y volumen	4.2.3
		Energía: consumo, directo e indirecto; medidas tomadas para mejorar la eficiencia energética, uso de energías renovables.	GRI 102-2 Enfoque de gestión	4.2
			GRI 302-1 Consumo energético dentro de la organización (energía procedente de fuentes renovables y no renovables)	4.2.1
			GRI 302-3 Intensidad energética	4.2.4
			GRI 302-4 Reducción del consumo energético	4.2.1
		Emisiones de Gases de Efecto Invernadero.	GRI 305-1 Emisiones directas de GEI (alcance 1)	4.2.4
			GRI 305-2 Emisiones indirectas de GEI al generar energía (alcance 2)	4.2.4
			GRI 305-4 Intensidad de las emisiones de GEI	4.2.4
	Cambio climático	Las medidas adoptadas para adaptarse a las consecuencias del cambio climático.	GRI 102-15 Principales impactos, riesgos y oportunidades	3
		Metas de reducción establecidas voluntariamente a medio y largo plazo para reducir las emisiones GEI y medios implementados a tal fin.	GRI 103-2 Enfoque de Gestión	4.2.4

No se dispone el dato por peso y volumen, se detallan los principales materiales según consumo.



Contenidos del Estado de Información No Financiera					
Contenidos de la Ley 11/2018 INF		Estándar utilizado	Apartado EINF	Observaciones	
Información sobre cuestiones medioambientales	Protección de la biodiversidad	Medidas tomadas para preservar o restaurar la biodiversidad.	4.2.5		
			4.2.5		
		Impactos causados por las actividades u operaciones en áreas protegidas.	4.2.5		
	Políticas	Políticas que aplica el grupo, que incluyan los procedimientos de diligencia debida aplicados de identificación, evaluación, prevención y atenuación de riesgos e impactos significativos, y de verificación y control, así como las medidas que se han adoptado.	GRI 103-2 El enfoque de gestión y sus componentes	6.1	
			GRI 103-3 Evaluación del enfoque de gestión	6.1	
GRI 410-1 Personal de seguridad formado en políticas o procedimientos de Derechos Humanos			6.2.1		
GRI 412-2 Formación de empleados en políticas o procedimientos sobre derechos humanos			6.2.3		
Información sobre el respeto de los derechos humanos	Principales riesgos	Principales riesgos relacionados con esas cuestiones vinculados a las actividades del grupo, entre ellas, cuando sea pertinente y proporcionado, sus relaciones comerciales, productos o servicios que puedan tener efectos negativos en esos ámbitos, y cómo el grupo gestiona dichos riesgos, explicando los procedimientos utilizados para detectarlos y evaluarlos de acuerdo con los marcos nacionales, europeos o internacionales de referencia para cada materia. Debe incluirse información sobre los impactos que se hayan detectado, ofreciendo un desglose de estos, en particular sobre los principales riesgos a corto, medio y largo plazo.	3		

Contenidos del Estado de Información No Financiera				
Contenidos de la Ley 11/2018 INF		Estándar utilizado	Apartado EINF	Observaciones
Información sobre cuestiones sociales y relativas al personal	Políticas	Políticas que aplica el grupo, que incluyan los procedimientos de diligencia debida aplicados de identificación, evaluación, prevención y atenuación de riesgos e impactos significativos, y de verificación y control, así como las medidas que se han adoptado.	GRI103-2 El enfoque de gestión y sus componentes  GRI 103-3 Evaluación del enfoque de gestión  GRI 102-35 Políticas de retribución	5.2.14  5.1  5.1
	Principales riesgos	Principales riesgos relacionados con esas cuestiones vinculados a las actividades del grupo, entre ellas, cuando sea pertinente y proporcionado, sus relaciones comerciales, productos o servicios que puedan tener efectos negativos en esos ámbitos, y cómo el grupo gestiona dichos riesgos, explicando los procedimientos utilizados para detectarlos y evaluarlos de acuerdo con los marcos nacionales, europeos o internacionales de referencia para cada materia. Debe incluirse información sobre los impactos que se hayan detectado, ofreciendo un desglose de estos, en particular sobre los principales riesgos a corto, medio y largo plazo.	GRI 102-15 Impactos, riesgos y oportunidades clave	3
	Empleo	Número total y distribución de empleados por sexo, edad, país y clasificación profesional.	GRI 102-7 Dimensión de la organización	2
		Número total y distribución de modalidades de contrato de trabajo.	GRI 102-8 Información sobre empleados y otros trabajadores  GRI 405-1. b) El porcentaje de empleados por categoría laboral para cada una de las siguientes categorías de diversidad: sexo y grupo de edad	5.2  5.2.2
		Promedio anual de contratos indefinidos, temporales y a tiempo parcial por sexo, edad y clasificación profesional.	GRI 102-8 Información sobre empleados y otros trabajadores  GRI prevé el número total de empleados por contrato (indefinido/temporal y completo/parcial) por sexo y región	5.2.2  5.2.3



Contenidos del Estado de Información No Financiera				
Contenidos de la Ley 11/2018 INF		Estandar utilizado	Apartado EINF	Observaciones
Información sobre cuestiones sociales y relativas al personal	Empleo	Número de despidos por sexo, edad y clasificación profesional.	GRI 401-1.b) Número total y la tasa de rotación de personal durante el período objeto del informe, por grupo de edad, sexo y región considera el dato de despidos	5.2.4
		Remuneraciones medias y su evolución desagregados por sexo, edad y clasificación profesional o igual valor.	GRI 405-2 Ratio del salario base y de la remuneración de mujeres frente a hombres	5.2.5
		Brecha Salarial.	GRI 405-2 Ratio del salario base y de la remuneración de mujeres frente a hombres	5.2.6
		Remuneración de puestos de trabajo iguales o de media de la sociedad.	GRI 202-1 Ratio del salario de categoría inicial estándar por sexo frente al salario mínimo local	5.2.7
		La remuneración media de los consejeros y directivos, incluyendo la retribución variable, dietas, indemnizaciones, el pago a los sistemas de previsión de ahorro a largo plazo y cualquier otra percepción desagregada por sexo.	GRI 102-35 Políticas de retribución	5.1
		Empleados con discapacidad.	GRI 102-36 Proceso para la determinación de la retribución	5.1
	Organización del trabajo		GRI 405-1. b) Porcentaje de empleados por categoría laboral para cada una de las siguientes categorías de diversidad	5.2.9
			GRI 102-8. c) El número total de empleados por tipo de contrato laboral (a jornada completa o a media jornada) y por sexo.	5.2.3
		Organización del tiempo de trabajo.	No incluido en GRI el tipo de pausas y descansos en la jornada laboral	5.2.11
		Número de horas de absentismo.	GRI 403-2 Tipos de accidentes y ratios de accidentes laborales, enfermedades profesionales, días perdidos, y absentismo, y número de fallecimientos relacionados	5.2.12
		Medidas destinadas a facilitar el disfrute de la conciliación y fomentar el ejercicio corresponsable de estos por parte de ambos progenitores.	GRI 103-2 Enfoque de gestión	5.1
			GRI 401-3 Permisos parentales	5.2.13

Contenidos del Estado de Información No Financiera			
Contenidos de la Ley 11/2018 INF	Estándar utilizado	Apartado EINF	Observaciones
Salud y seguridad	Condiciones de salud y seguridad en el trabajo.	5.2.14	GRI 403-1 a 7 Enfoque de Gestión ampliado que incluye temas como Identificación de peligros, evaluación de riesgos, servicios de salud en el trabajo, formación sobre salud y seguridad impartida, etc.
	Accidentes de trabajo (frecuencia y gravedad) desagregado por sexo.	5.2.14	GRI 403-9 Tipos de accidentes y ratios de accidentes laborales, enfermedades profesionales, días perdidos, y absentismo, y número de fallecimientos relacionados (apartado a)
	Enfermedades profesionales (frecuencia y gravedad) desagregado por sexo.	5.2.14	GRI 403-10 Tipos de accidentes y ratios de accidentes laborales, enfermedades profesionales, días perdidos, y absentismo, y número de fallecimientos relacionados
	Organización del diálogo social, incluidos los procedimientos para informar y consultar al personal y negociar con ellos.	5.2.15	GRI 102-43 Enfoque para la participación de los grupos de interés (relativo a sindicatos y negociación colectiva)
Relaciones Sociales		5.2.15	GRI 402-1 Plazos de aviso mínimos sobre cambios operacionales
	Porcentaje de empleados cubiertos por convenio colectivo por país.	5.2.15	GRI 403-1 Representación de trabajadores en comités de salud y seguridad conjuntos
	Balance de los convenios colectivos, particularmente en el campo de la salud y seguridad en el trabajo.	5.2.15	GRI 102-41 Acuerdos de negociación colectiva
		5.2.15	GRI 403-1 Representación de trabajadores en comités de salud y seguridad conjuntos
Formación	Políticas implementadas en el campo de la formación.	5.2.16	GRI 403-4 Temas de salud y seguridad laboral tratados en acuerdos formales con la representación legal de los trabajadores
	Cantidad total de horas de formación por categorías profesionales.	5.2.16	GRI 103-2 Enfoque de Gestión
	Accesibilidad universal de las personas con discapacidad.	5.2.16	GRI 404-1 Horas medias de formación anuales por empleado
Igualdad	Medidas adoptadas para promover la igualdad de trato y de oportunidades entre hombres y mujeres.	5.2.17	Horas totales de formación (input del 404-1)
	Planes de igualdad.	5.2.17	GRI 103-2 Enfoque de Gestión
	Medidas adoptadas para promover el empleo.	5.2.18	GRI 103-2 Enfoque de Gestión
	Protocolos contra el acoso sexual y por razón de sexo.	5.2.18	GRI 103-2 Enfoque de Gestión
	La integración y accesibilidad universal de las personas con discapacidad.	5.2.18	GRI 103-2 Enfoque de Gestión
	Política contra todo tipo de discriminación y, en su caso, de gestión de la diversidad.	5.2.16	GRI 404-2 Programas para mejorar las aptitudes de los empleados y programas de ayuda a la transición
		5.2.18	GRI 103-2 Enfoque de Gestión
Información sobre cuestiones sociales y relativas al personal		5.2.17	GRI 103-2 Enfoque de Gestión
		5.1	GRI 103-2 Enfoque de Gestión
		6.2.2	GRI 406-1 Casos de discriminación y acciones correctivas 3-empleadas



Contenidos del Estado de Información No Financiera				
Contenidos de la Ley 11/2018 INF		Estándar utilizado	Apartado EINF	Observaciones
Información sobre el respeto de los derechos humanos	Derechos Humanos	Aplicación de procedimientos de debida diligencia en derechos humanos.	GRI 103-2 Enfoque de Gestión	6.2.1
		Prevención de los riesgos de vulneración de los derechos humanos y, en su caso, medidas para mitigar, gestionar y reparar posibles abusos cometidos.	GRI 103-2 Enfoque de Gestión	6.2.2
			GRI 412-1 Operaciones sometidas a revisiones o evaluaciones de impacto sobre los derechos humanos	6.2.2
			GRI 410-1 Personal de seguridad capacitado en políticas o procedimientos de derechos humanos	6.2.2
			GRI 102-17 Mecanismos de asesoramiento y preocupaciones éticas (denuncias recibidas y resolución)	6.2.1
	Derechos Humanos	Denuncias por casos de vulneraciones de derechos humanos.	GRI 103-2 Enfoque de Gestión	6.2.1
			GRI 411-1 Derechos de los pueblos indígenas	6.2.1
			GRI 419-1 Incumplimiento de las leyes y normativas en los ámbitos social y económico	6.2.2
			GRI 103-2 Enfoque de Gestión	6.2.3

Contenidos del Estado de Información No Financiera				
Contenidos de la Ley 11/2018 INF		Estándar utilizado	Apartado EINF	Observaciones
Información relativa a la lucha contra la corrupción y el soborno	Políticas	Políticas que aplica el grupo, que incluyan los procedimientos de diligencia debida aplicados de identificación, evaluación, prevención y atenuación de riesgos e impactos significativos, y de verificación y control, así como las medidas que se han adoptado.	GRI103-2 El enfoque de gestión y sus componentes	7.1
			GRI 103-3 Evaluación del enfoque de gestión	7.1
			GRI 205-2 Comunicación y formación sobre políticas y procedimientos ant corrupción	7.2
Información relativa a la lucha contra la corrupción y el soborno	Principales riesgos	Principales riesgos relacionados con esas cuestiones vinculados a las actividades del grupo, entre ellas, cuando sea pertinente y proporcionado, sus relaciones comerciales, productos o servicios que puedan tener efectos negativos en esos ámbitos, y cómo el grupo gestiona dichos riesgos, explicando los procedimientos utilizados para detectarlos y evaluarlos de acuerdo con los marcos nacionales, europeos o internacionales de referencia para cada materia. Debe incluirse información sobre los impactos que se hayan detectado, ofreciendo un desglose de estos, en particular sobre los principales riesgos a corto, medio y largo plazo.	GRI 102-15 Impactes, riesgos y oportunidades clave	3
		Medidas adoptadas para prevenir la corrupción y el soborno.	GRI 103-2 Enfoque de Gestión	7.2
		Medidas para luchar contra el blanqueo de capitales.	GRI 103-2 Enfoque de Gestión	7.1.1
Información sobre la sociedad	Compromisos de la empresa con el desarrollo sostenible	Aportaciones a fundaciones y entidades sin ánimo de lucro.	GRI 103-2 Enfoque de Gestión	7.2
		Impacto de la actividad de la sociedad en el empleo y el desarrollo local.	GRI 415-1 Contribución a partidos y/o representantes políticos	No aplica
			GRI 204-1 Proporción de gasto en proveedores locales	8.1.1
		Impacto de la actividad de la sociedad en las poblaciones locales y el territorio.	GRI 413-1 Operaciones con participación de la comunidad local, evaluaciones del impacto y programas de desarrollo	8.1.3
		Relaciones mantenidas con los actores de las comunidades locales y las modalidades de diálogo con estos.	GRI 413-1 Operaciones con participación de la comunidad local, evaluaciones del impacto y programas de desarrollo	8.1.3
		Acciones de asociación o patrocinio.	GRI 102-13 Afiliación a asociaciones	No aplica



Contenidos del Estado de Información No Financiera				
Contenidos de la Ley 11/2018 INF		Estándar utilizado	Apartado EINF	Observaciones
Información sobre la sociedad	Subcontratación y proveedores	Inclusión en la política de compras de cuestiones sociales, de igualdad de género y ambientales.	8.2.1	
		Consideración en las relaciones con proveedores y subcontratistas de su responsabilidad social y ambiental.	7.1	
		Sistemas de supervisión y auditorías y resultados de estas.	4.1	
	Consumidores	Medidas para la salud y seguridad de los consumidores.	2	
		Sistemas de reclamación, quejas recibidas y resolución de estas.	8.2.5	
	Información fiscal	Beneficios obtenidos por país.	8.3	
		Impuestos sobre beneficios pagados.	8.3	
		Subvenciones públicas recibidas.	8.3	
		GRI 103-3 Enfoque de Gestión		
		GRI 102-9 Cadena de suministro		
		GRI 308-1 Nuevos proveedores que han sido evaluados según criterios ambientales		
		GRI 103-2 Enfoque de Gestión		
		GRI 102-17 Mecanismos de asesoramiento y preocupaciones éticas (denuncias recibidas y resolución)		
		GRI 201-1 Valor económico directo generado y distribuido		
		GRI 201-1 Valor económico directo generado y distribuido		
		GRI 201-4 Asistencia financiera recibida del gobierno		

## 8.2. Diligencia de Firmas

El presente Estado de Información no Financiera forma parte integrante del informe de Gestión Consolidado del ejercicio 2022, que ha sido formulado por el administrador único de CLC World Inversiones, S.L., con fecha 31 de marzo de 2023.



D. José Ramón Louzao Cabo

Administrador único



### 8.3. Informe de Verificación